



Universidad de Chile

favet

Facultad de Ciencias Veterinarias y Pecuarias

Contenido

Introducción	3
Especificaciones técnicas	4
Hardware.....	4
Software	4
Instalación	5
Aplicación	5
Características del formulario	7
Área de datos personales.....	7
Área de respuestas.....	8
Utilización del sistema.....	9
Login	9
Menú	10
Parámetros de la prueba.....	14
Uso del scanner	15
Errores.....	18
Uso de la web.....	19

Introducción

El software OMR Lectura Favet, está desarrollado e integrado para apoyar el funcionamiento del sistema web corrector.veterinaria.uchile.cl, permitiendo agilizar el proceso de obtención de resultados de las pruebas y exámenes cursados durante el año académico.

El presente documento, contiene una guía práctica que explica paso a paso cómo se debe proceder en la utilización del sistema y, para que sirva cada componente y herramienta incluida en el.

Su funcionalidad permite agilizar el proceso de corrección, ya que, se conecta internamente con el servidor, guardando la información de cada estudiante, la cual está compuesta por su rut, y todas las alternativas marcadas por él.

Especificaciones técnicas

Para la correcta instalación del software "Lectura OMR ", es necesario cumplir con los siguientes requisitos, y así evitar futuros problemas ante la ejecución del software:

Hardware

Equipo: Se requiere como mínimo:

- Procesador Intel/AMD a 2000 + GHz de velocidad.
- Microsoft Windows XP/7.
- Disco duro, 1Gb de espacio disponible.
- Memoria RAM, 1Gb (2Gb recomendado).
- Puerto USB 2.0.

Software

Es necesario contar con los siguientes programas, para adquirir una mejor experiencia y utilizar todas las herramientas entregadas por el software.

- Microsoft .NET Framework 3.5 SP1.
- Windows Installer 3. 1.
- Adobe Acrobat Reader 5.0 o superior.
- Microsoft Office, Excel 2010 o superior.

Nota: Microsoft .NET Framework 3.5 SP1 y Windows Installer 3.1 son descargados e instalados automáticamente al iniciar el proceso de instalación del sistema.

Instalación

Para instalar la aplicación, es necesario revisar los requerimientos mínimos del sistema, y así no perder tiempo ante una posible falla en el progreso de instalación.

Nota: La recomendación es instalar el driver del escáner, antes de continuar con la instalación, no obstante, el sistema puede ser instalado sin este requisito.

Aplicación

Para instalar la aplicación es necesario seguir los siguientes pasos:

1. Se debe acceder a la siguiente dirección:
<http://corrector.veterinaria.uchile.cl/OMRup/>(ver Imagen 1. 1).

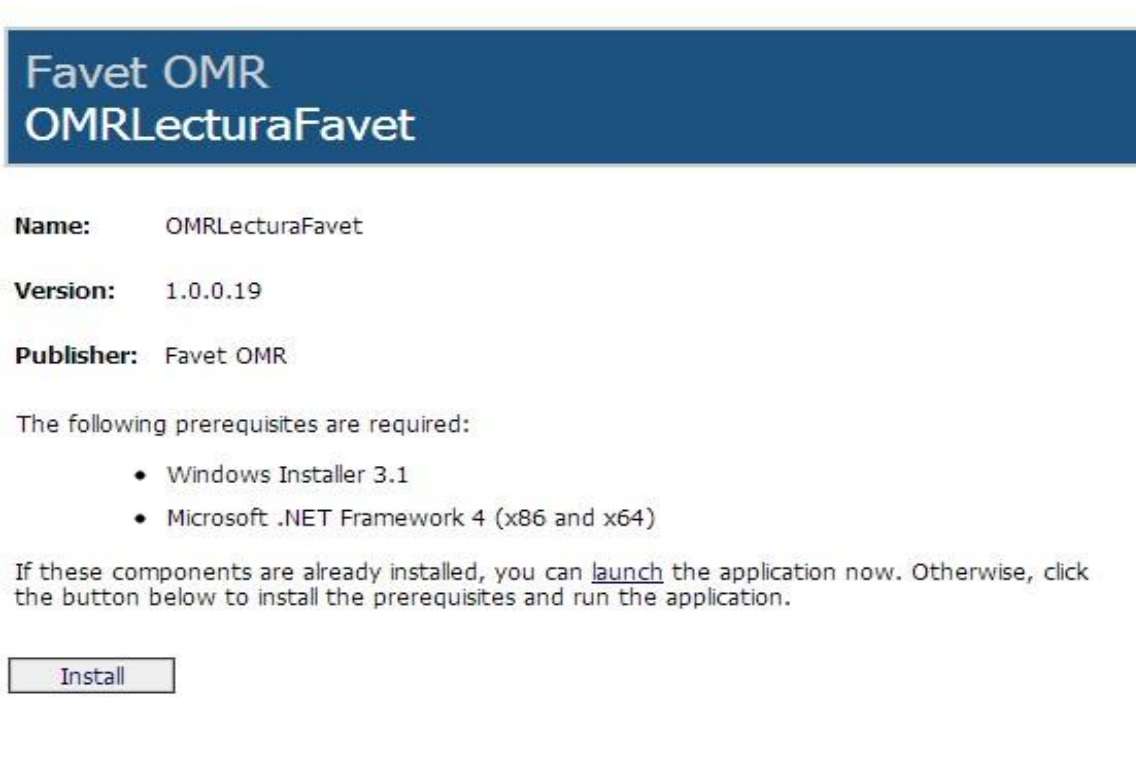


Imagen 1.1

2. Al presionar "Install", se descarga un archivo llamado Setup.exe.(imagen 1.2)

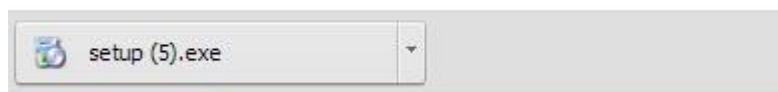


Imagen 1.2

3. Al ejecutar el archivo, se abrirá una ventana que muestra la descarga en transcurso de la aplicación para su posterior instalación (la instalación es interna, una vez descargada la aplicación, se ejecuta al instante, ver Imagen 1.3).

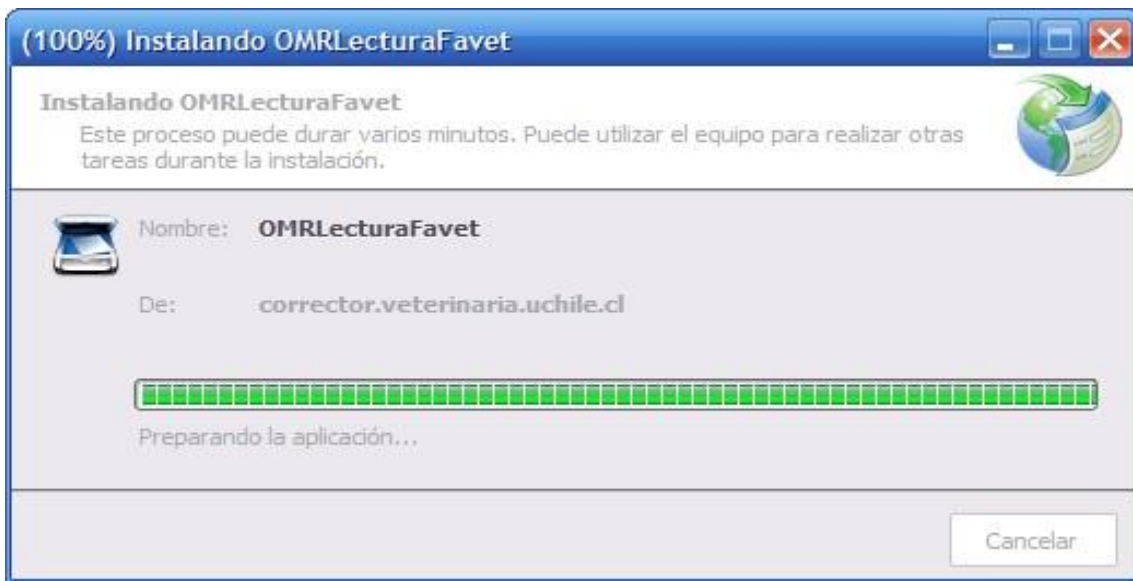


Imagen 1.3

4. Una vez descargado e instalado el sistema, verifique la conexión entre el escáner y el equipo, conectando el cable USB del dispositivo (ver Imagen 1.4).

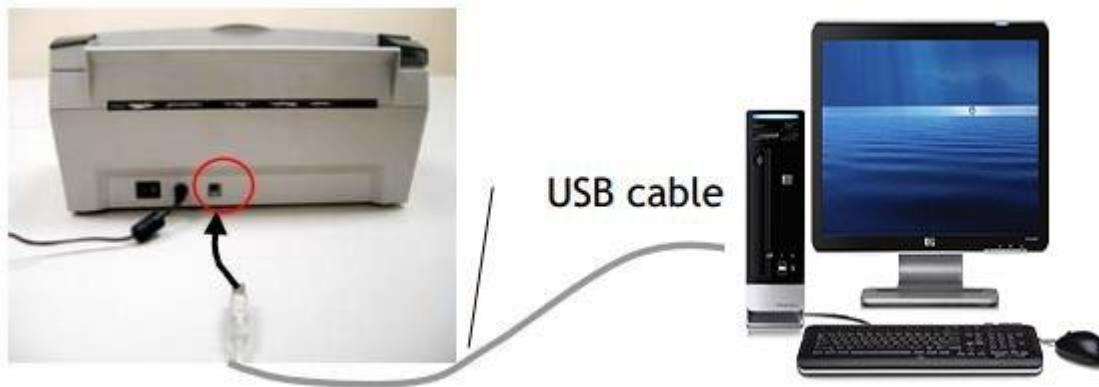


Imagen 1.4

Una vez revisado cada uno de los pasos anteriores, junto a la revisión de los requisitos del sistema, espacio de memoria suficiente, poseer un procesador eficiente y contar con los requerimientos de software adecuado, se puede iniciar el proceso de utilización del software.

Características del formulario

A continuación, se darán a conocer todas las características que envuelven al formulario de respuestas, cómo se debe utilizar, y cuáles son las especificaciones de cada área.

Un aspecto importante a considerar del sistema, es que, para la correcta lectura e interpretación de las marcas, ésta debe cumplir con los siguientes patrones:

- Utilización de lápiz pasta Azul o Negro.
- Se deben llenar todas las casillas que componen el rut.
- El llenado de cada circunferencia debe ser completo, evitando salir del borde.
- El formulario presenta 4 Círculos en el exterior. Éstos permiten funcionalidad para el sistema, ajustando la imagen para centrarla y generar la lectura de las respuestas.

¡ADVERTENCIA! Los círculos de cada esquina, no deben ser modificados, rellenos o dibujados (Imagen 2.1).

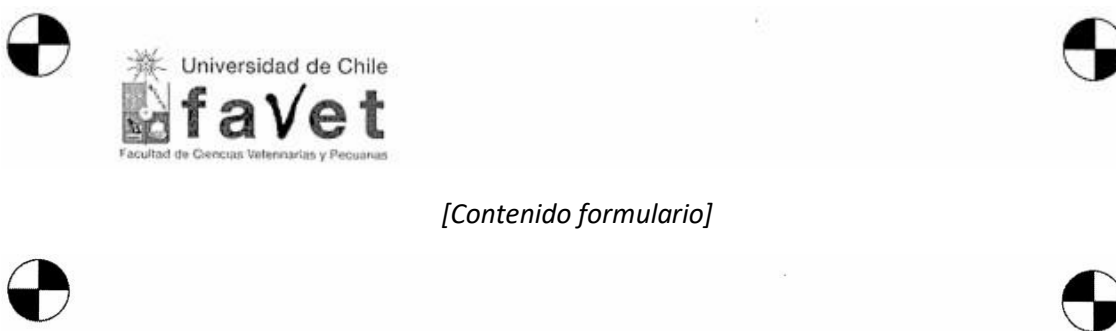


Imagen 2.1

Área de datos personales

Es importante mencionar, que se deben cumplir algunas reglas en el llenado y utilización del formulario, para esto, comenzaremos definiendo la primera sección del formulario, la cual se describe gráficamente en la Imagen 2.2.

En esta área se definen:

- Título: Se debe proporcionar un nombre al examen o prueba.
- Fecha: Fecha de rendición.
- Asignatura: Nombre de la asignatura del ramo o cátedra.
- Rut: Casilla de llenado del Rut.
- Nombre: Nombres del alumno.
- Apellidos: Apellidos del alumno.
- Cuadro de observaciones: Puede incluir el puntaje y la nota obtenida.

Título	<u>Prueba Biología</u>		
Fecha	<u>11/03/2013</u>	Asignatura	<u>Biología</u>

RUT	<u>1</u>	<u>7</u>	<u>5</u>	<u>3</u>	<u>0</u>	<u>0</u>	<u>3</u>	<u>2</u>	<u>-</u>	<u>5</u>
1	●	○	○	○	○	○	○	○	○	○
2	○	○	○	○	○	○	○	○	○	○
3	○	○	○	○	○	○	○	○	○	○
4	○	○	○	○	○	○	○	○	○	○
5	○	○	○	○	○	○	○	○	○	○
6	○	○	○	○	○	○	○	○	○	○
7	○	○	○	○	○	○	○	○	○	○
8	○	○	○	○	○	○	○	○	○	○
9	○	○	○	○	○	○	○	○	○	○
0	○	○	○	○	○	○	○	○	○	○
K	○	○	○	○	○	○	○	○	○	○
-	○	○	○	○	○	○	○	○	○	○

NOMBRES	<u>Patricia Victoria</u>
APELLIDOS	<u>Jury Toro</u>

Imagen 2.2

Área de respuestas

Al igual que en la sección anterior, se deben considerar las siguientes recomendaciones:

- Sólo se permite marcar una alternativa.
- Si el examen o prueba contempla sólo 4 alternativas, se debe dejar en blanco la quinta alternativa, sin alterar, rayar o marcar las demás.
- Si el examen o prueba contempla sólo 30 respuestas, se debe dejar en blanco las otras 70 respuestas, sin alterar, rayar o marcar las demás.

Para ejemplificar lo anterior, en la Imagen 2.3 se muestra una prueba de 5 alternativas y 40 respuestas.

RESPUESTAS																													
	A	B	C	D	E		A	B	C	D	E		A	B	C	D	E		A	B	C	D	E						
01	○	●	○	○	○	21	○	○	○	○	○	41	○	○	○	○	○	61	○	○	○	○	○	81	○	○	○	○	○
02	○	○	○	○	○	22	○	○	○	○	○	42	○	○	○	○	○	62	○	○	○	○	○	82	○	○	○	○	○
03	○	○	○	○	○	23	○	○	○	○	○	43	○	○	○	○	○	63	○	○	○	○	○	83	○	○	○	○	○
04	○	○	○	○	○	24	○	○	○	○	○	44	○	○	○	○	○	64	○	○	○	○	○	84	○	○	○	○	○
05	○	○	○	○	○	25	○	○	○	○	○	45	○	○	○	○	○	65	○	○	○	○	○	85	○	○	○	○	○
06	○	○	○	○	○	26	○	○	○	○	○	46	○	○	○	○	○	66	○	○	○	○	○	86	○	○	○	○	○
07	○	○	○	○	○	27	○	○	○	○	○	47	○	○	○	○	○	67	○	○	○	○	○	87	○	○	○	○	○
08	○	○	○	○	○	28	○	○	○	○	○	48	○	○	○	○	○	68	○	○	○	○	○	88	○	○	○	○	○
09	○	○	○	○	○	29	○	○	○	○	○	49	○	○	○	○	○	69	○	○	○	○	○	89	○	○	○	○	○
10	○	○	○	○	○	30	○	○	○	○	○	50	○	○	○	○	○	70	○	○	○	○	○	90	○	○	○	○	○
11	○	○	○	○	○	31	○	○	○	○	○	51	○	○	○	○	○	71	○	○	○	○	○	91	○	○	○	○	○
12	○	○	○	○	○	32	○	○	○	○	○	52	○	○	○	○	○	72	○	○	○	○	○	92	○	○	○	○	○
13	○	○	○	○	○	33	○	○	○	○	○	53	○	○	○	○	○	73	○	○	○	○	○	93	○	○	○	○	○
14	○	○	○	○	○	34	○	○	○	○	○	54	○	○	○	○	○	74	○	○	○	○	○	94	○	○	○	○	○
15	○	○	○	○	○	35	○	○	○	○	○	55	○	○	○	○	○	75	○	○	○	○	○	95	○	○	○	○	○
16	○	○	○	○	○	36	○	○	○	○	○	56	○	○	○	○	○	76	○	○	○	○	○	96	○	○	○	○	○
17	○	○	○	○	○	37	○	○	○	○	○	57	○	○	○	○	○	77	○	○	○	○	○	97	○	○	○	○	○
18	○	○	○	○	○	38	○	○	○	○	○	58	○	○	○	○	○	78	○	○	○	○	○	98	○	○	○	○	○
19	○	○	○	○	○	39	○	○	○	○	○	59	○	○	○	○	○	79	○	○	○	○	○	99	○	○	○	○	○
20	○	○	○	○	○	40	○	○	○	○	○	60	○	○	○	○	○	80	○	○	○	○	○	100	○	○	○	○	○

Imagen 2.2

Utilización del sistema

Login



Conexión...

Usuario:

Contraseña:

Iniciar Salir

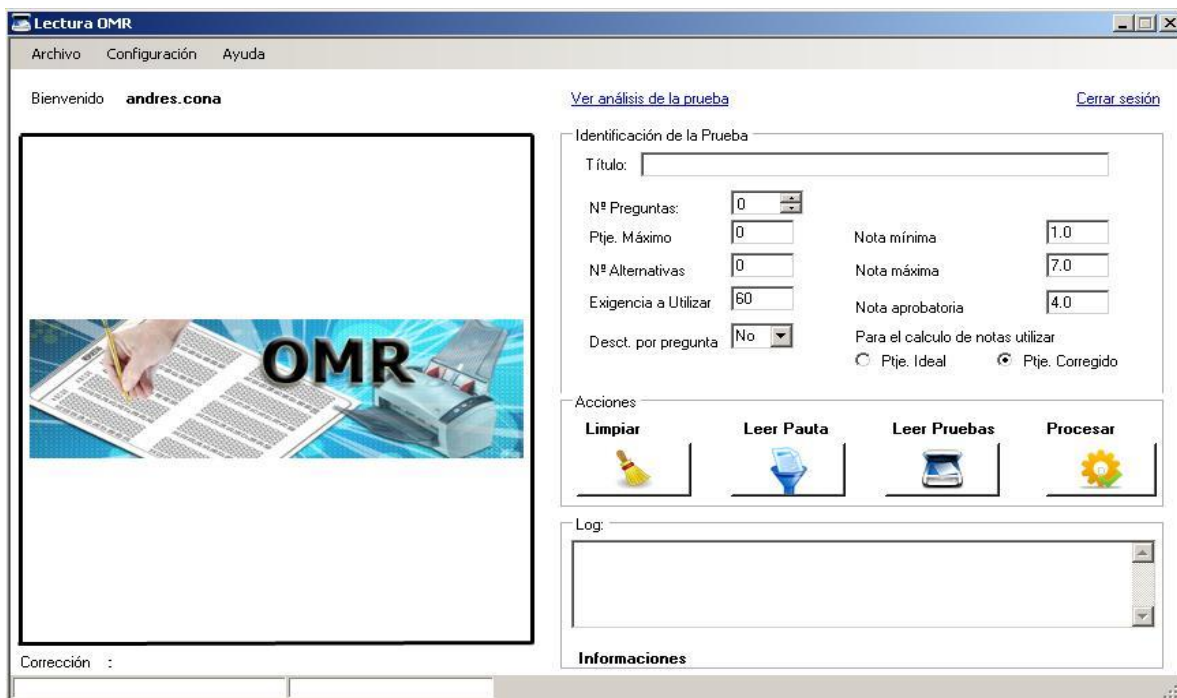
<https://corrector.veterinaria.uchile.cl>

Imagen 3.1

1. Como se muestra en la Imagen 3.1, al iniciar se requiere un nombre de usuario y contraseña, exclusivo para cada profesor coordinador de cada asignatura para la autenticación del sistema, como también, es posible visualizar un link que nos permite acceder al sitio web en el que se almacena la información obtenida de las pruebas corregidas.

Nota: El nombre de usuario y contraseña, es la misma otorgada en el sistema web corrector.veterinaria.uchile.cl.

2. Una vez ingresado el nombre de usuario y contraseña, se mostrara la ventana principal (imagen 3.2).



Archivo Configuración Ayuda

Bienvenido andres.cona

Ver análisis de la prueba Cerrar sesión

Identificación de la Prueba

Título:

Nº Preguntas:

Ptje. Máximo:

Nº Alternativas:

Exigencia a Utilizar:

Desc. por pregunta:

Nota mínima:

Nota máxima:

Nota aprobatoria:

Para el calculo de notas utilizar

Ptje. Ideal Ptje. Corregido

Acciones

Limpiar Leer Pauta Leer Pruebas Procesar

Log:

Informaciones

Imagen 3.2

Menú

En la ventana principal se encuentran un menú el cual sera detallado a continuación:

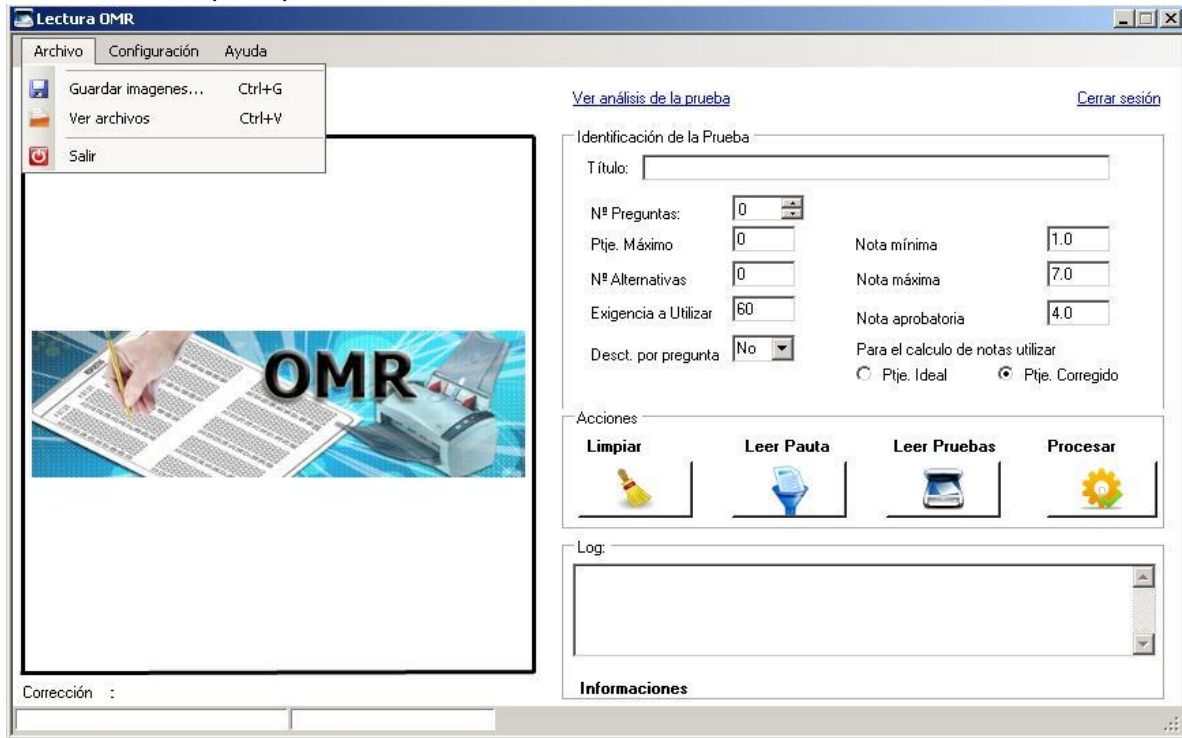


Imagen 3.3

1. Archivo: el menú archivo cuenta con las siguientes funciones (ver imagen 3.3)
 - 1.1. Guardar imágenes: Esta opción permite seleccionar la ruta donde se desean guardar las imágenes escaneadas, ya sea, directamente en el equipo, en una carpeta personalizada, hasta en una unidad extraíble (pendrive). Como se muestra en la Imagen 3.4, se puede observar la ruta por defecto que genera el sistema "C:\OMR\img".



Imagen 3.4

- 1.2. Ver archivo: Esta opción permite abrir la ruta seleccionada(imagen 3.5), explicada anteriormente, y muestra las imágenes escaneadas, como también una sub- carpeta llamada "resultado", en la cual se genera un archivo Excel con los resultados procesados por el sistema

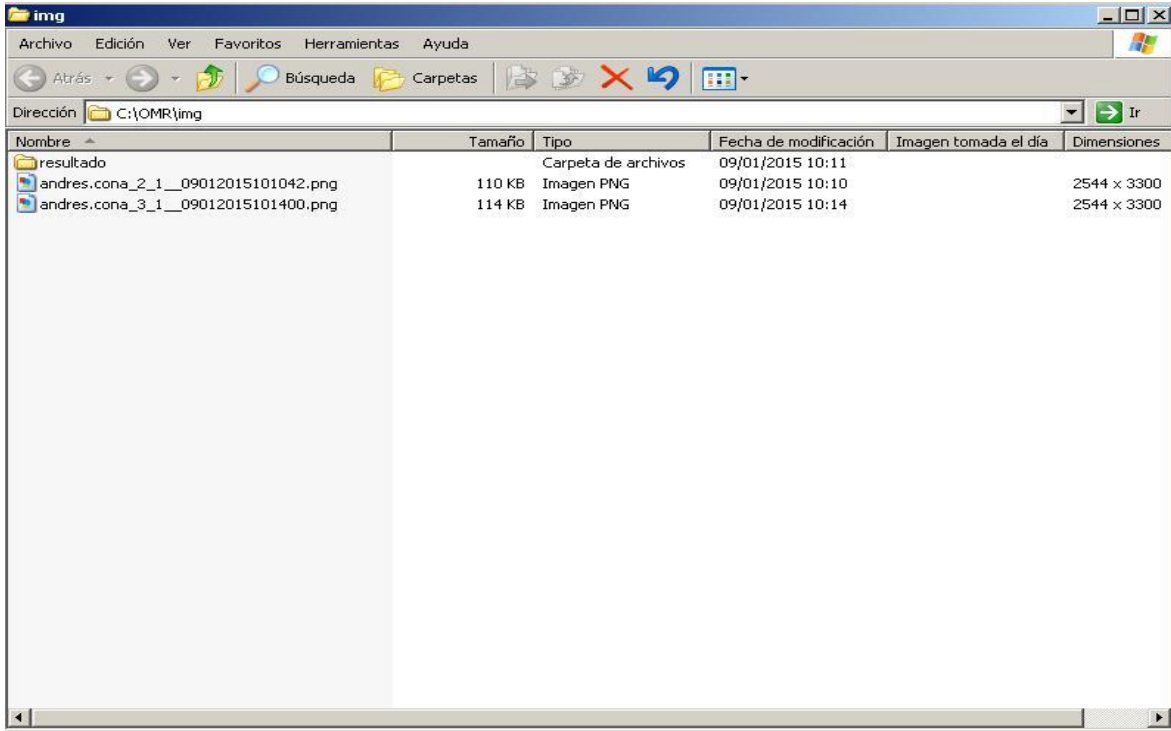


Imagen 3.5

- 1.3. Salir: permite cerrar la aplicación.



Imagen 3.6

2. Configuración: El menú Configuración (ver Imagen 3.6), presenta tres funciones importantes a la hora de corregir el funcionamiento y establecer la conectividad, entre el sistema y el escáner.

2.1. Seleccionar fuente: La función “Seleccionar fuente”, permite visualizar los drivers instalados en el equipo, para su posterior selección (ver Imagen 3.7).

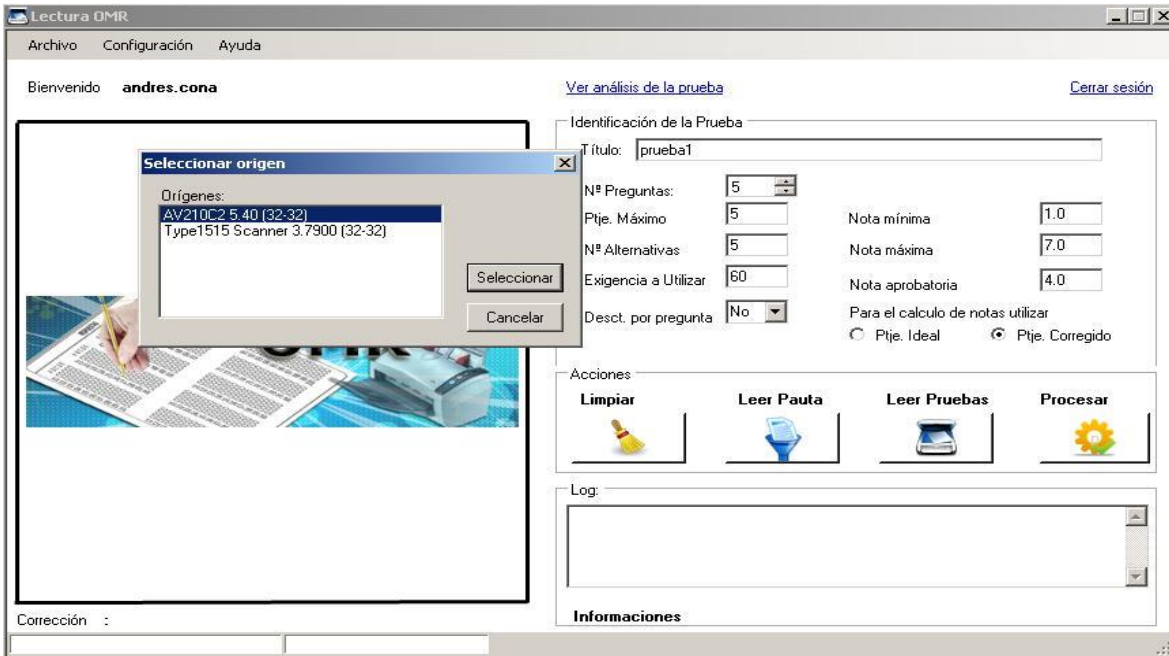


Imagen 3.7

2.2. Configuración hoja: La función „Configuración hoja”, permite establecer dos valores de configuración para la lectura de las imágenes, Escáner y Personalizado (ver Imagen 3.8).

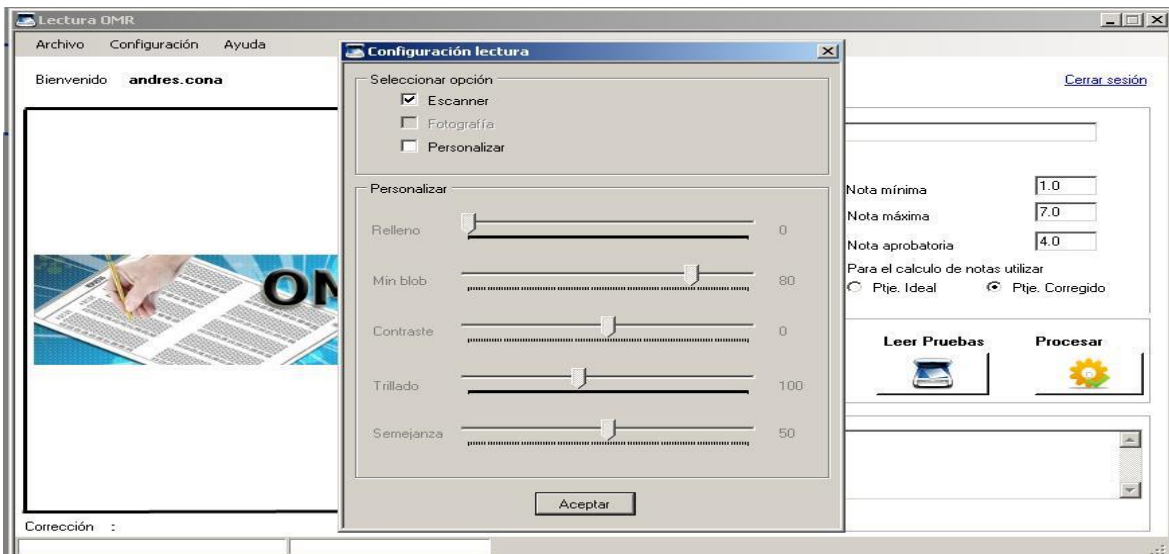


Imagen 3.8

- 2.3. Conexión: Como se muestra en la Imagen 3.9, se puede tener acceso a un panel de configuración, para modificar los parámetros de conexión, ya sea al servidor, puerto y usuario, con privilegios para acceder.

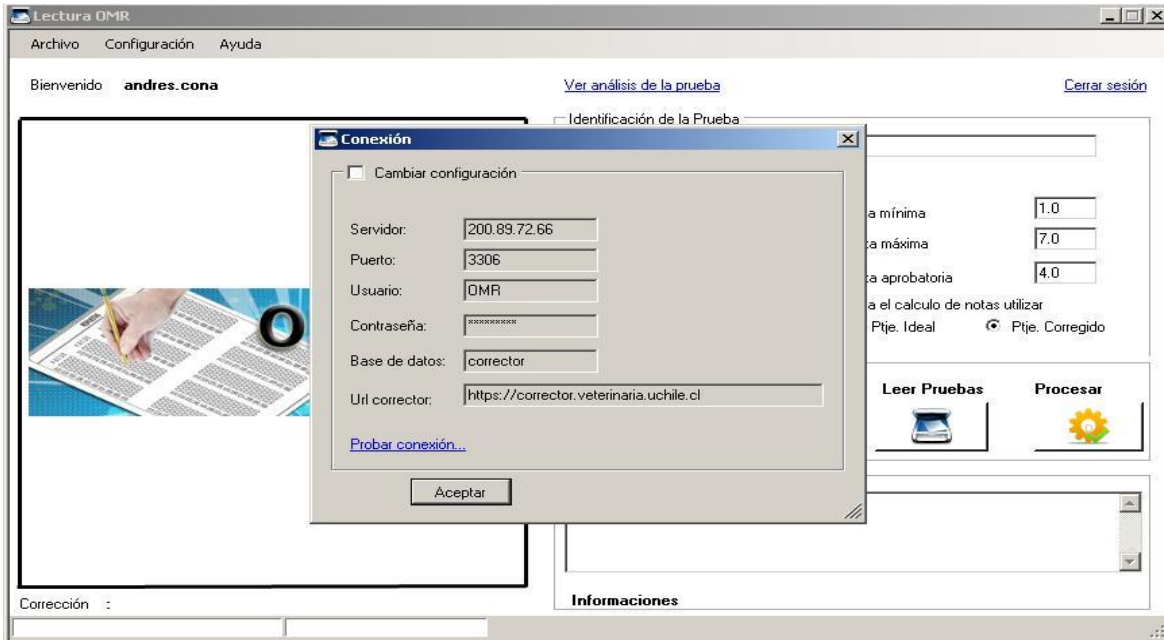


Imagen 3.9

Nota: todo lo que se encuentre en el menú configuración solo debe ser modificado por el administrador del sistema.



Imagen 4.1

3. Ayuda: El menú Ayuda, permite visualizar la función “Acerca de...” la que muestra la versión actual del sistema en ejecución. (imagen 4.1).

Parámetros de la prueba

Para poder almacenar la prueba es necesario tener los parámetros de esta (ver imagen 4.2).

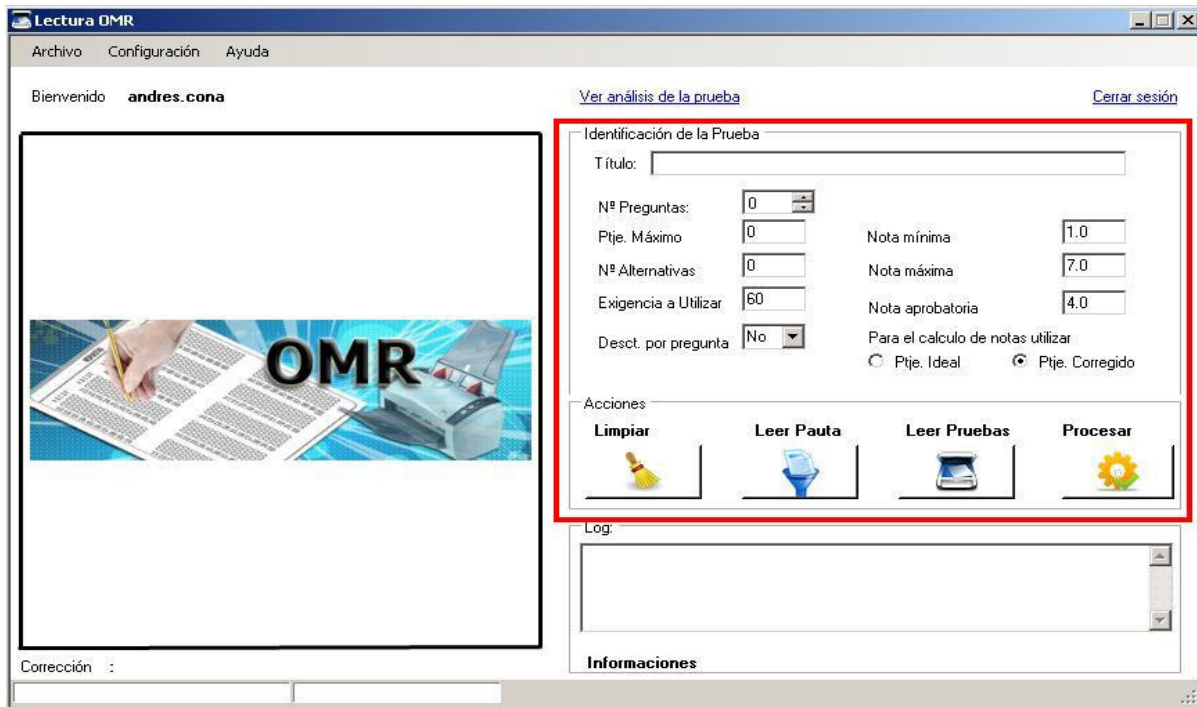


Imagen 4.2

1. Título: en él se escribe el título que llevara la prueba.
2. Nº preguntas: aquí se seleccionara la cantidad de preguntas que tendrá la prueba.
3. Ptje. Máximo: se escribirá aquí el puntaje máximo de la prueba.
4. Nº alternativa: aquí se deberá escribir el número de alternativas que posee la prueba.
5. Exigencia a utilizar: en esta caja de texto se deberá escribir la exigencia que posee la prueba.
6. Desct. Por pregunta: aquí se deberá seleccionar si la prueba tiene descuento por cada pregunta errónea.
7. Nota mínima: aquí se escribirá la nota mínima que se estimara para esta prueba.
8. Nota máxima: aquí se escribirá la nota máxima que se estimara para esta prueba.
9. Nota aprobatoria: se deberá escribir la nota con la cual el estudiante sera aprobado de la prueba
10. Para el cálculo de notas utilizar: aquí se deberá seleccionar entre puntaje ideal y puntaje corregido
 - 10.1 puntaje ideal: la nota se calculara a partir de la nota más alta encontrada en la prueba
 - 10.2 puntaje corregido: solo se tomara en cuenta el puntaje corregido de la prueba

Uso del scanner

Después de entender los pasos anteriores, se puede comenzar la utilización del scanner.

1. El primer paso es colocar la pauta en la forma correcta
2. Luego de colocar la pauta en el scanner, el paso siguiente es oprimir el botón “leer pauta”. (ver imagen 4.3).



Imagen 4.3

3. Una vez oprimido el botón “leer pauta” aparecerá una ventana mostrada en la imagen 4.4:

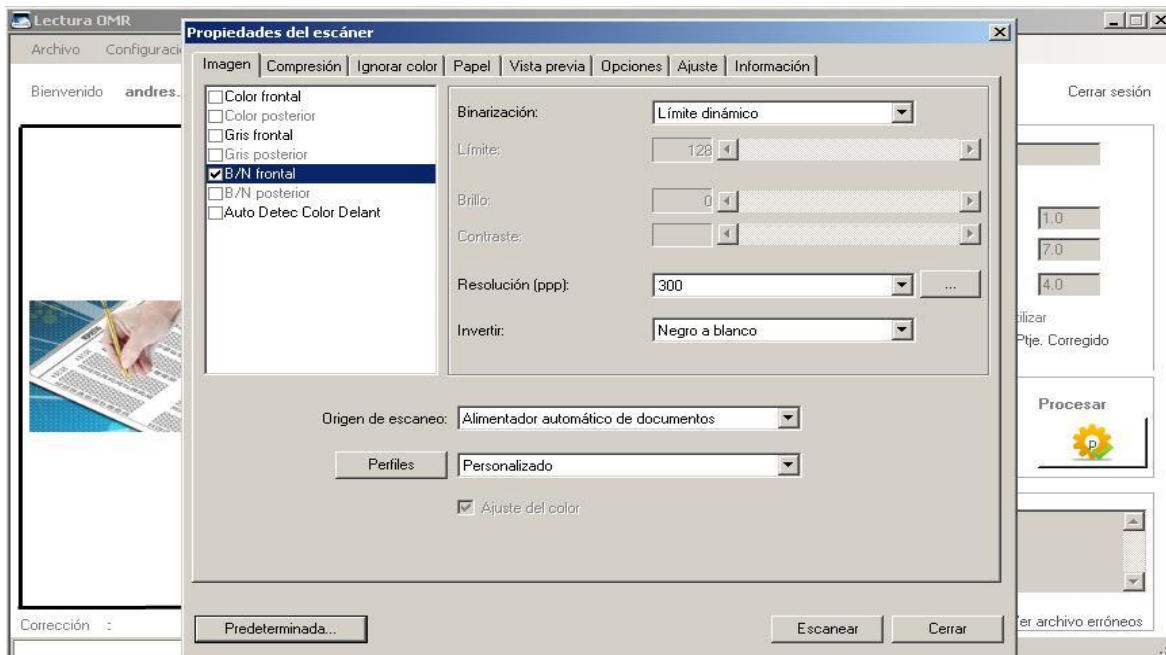


Imagen 4.4

4. Luego de revisar que todo esté en orden, el siguiente paso es oprimir el botón escanear
5. El programa comenzara la lectura de pauta a través del scanner.
6. Una vez terminada la lectura del scanner se colocan las pruebas a corregir en el scanner de forma correcta y luego se oprime el botón “leer pruebas”. (ver imagen 4.5)

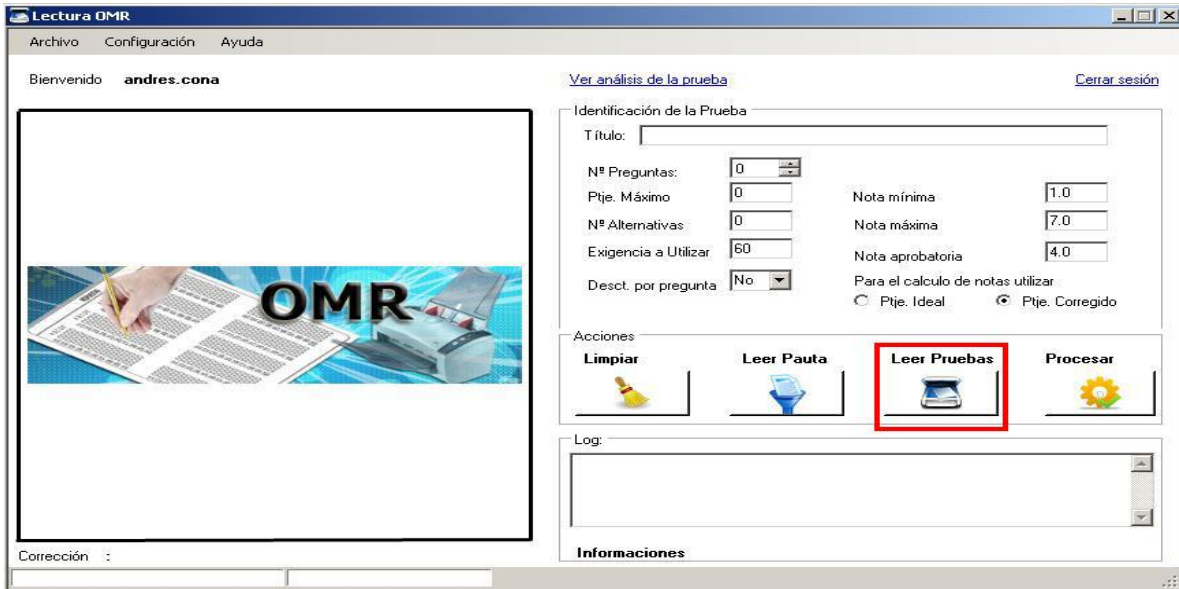


Imagen 4.5

7. Aparecerá la misma ventana mostrada en la imagen 4.4. y hacer lo descrito en el paso 4.
8. Una vez leídas todas las pruebas llega la hora de procesarlas. Oprimir botón procesar. (ver imagen 4.6).

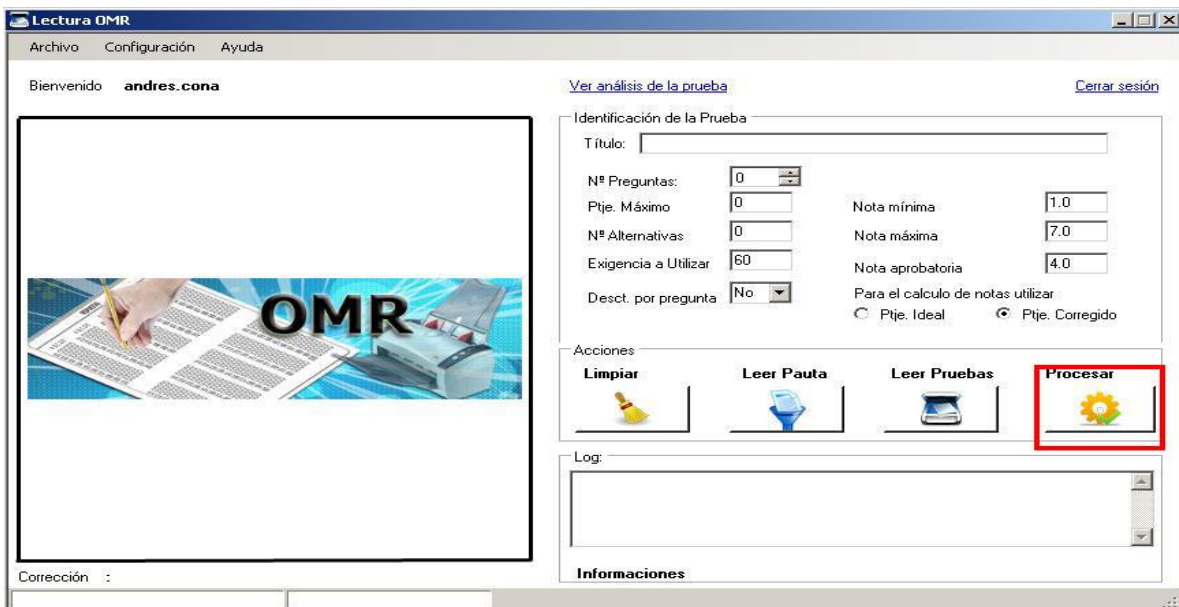


Imagen 4.6

9. El programa comenzara a tomar los datos de la pauta y de las pruebas para almacenarlos en la base de datos. Ver imagen 4.7.

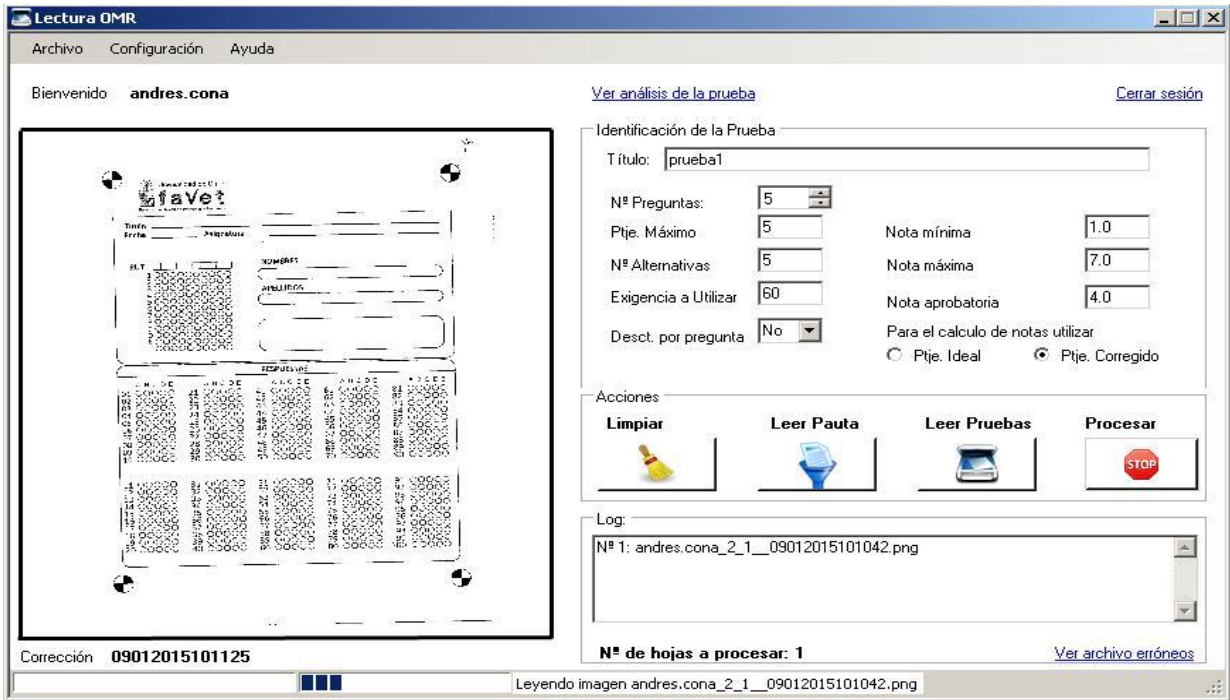


Imagen 4.7

10. El botón limpiar (ver imagen 4.8) permite limpiar los datos de la aplicación (datos de la prueba mostrados en la imagen 4.2., las pruebas y la pauta que fueron scaneado).

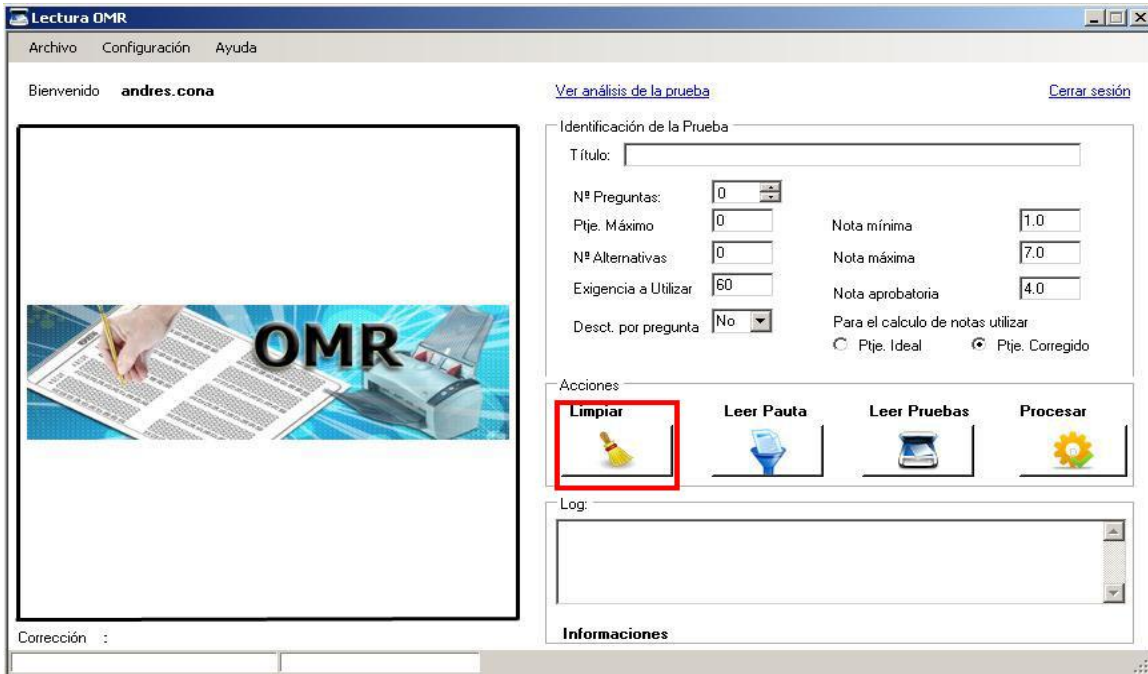


Imagen 4.8

Errores

En esta sección se mostrarán los posibles errores que podrían ocurrir durante la lectura o proceso de las pruebas y la pauta.

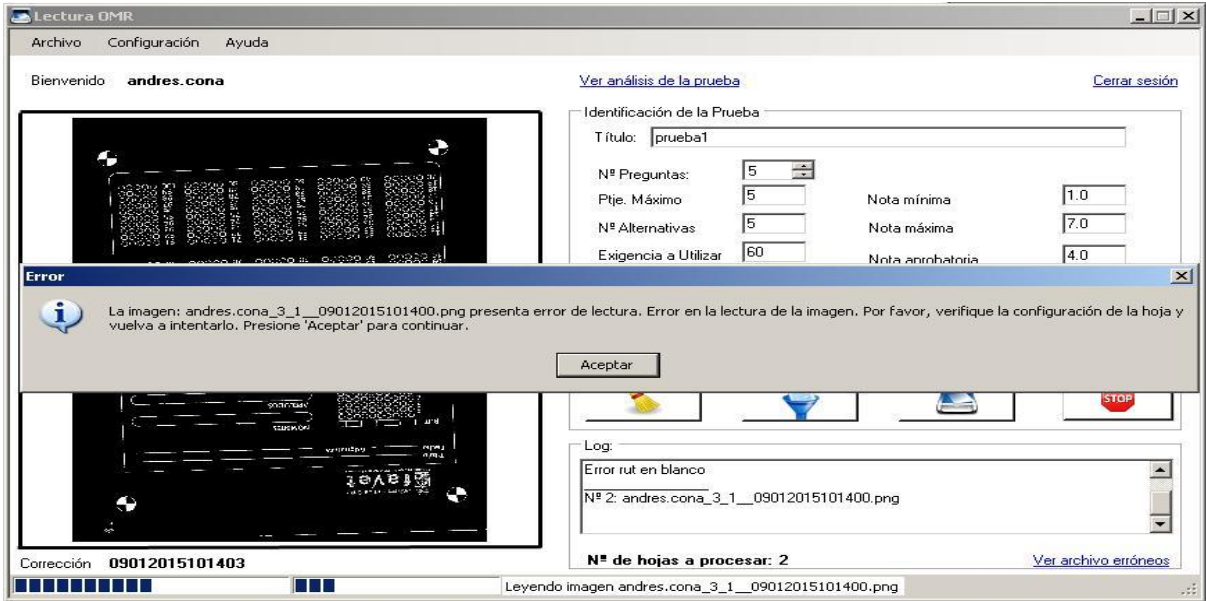


Imagen 4.8

El error mostrado en la imagen 4.8 corresponde a un error que se presenta cuando una prueba posee error de lectura (ya sea porque este invertida o los círculos de cada esquina estén rayados (ver imagen 2.1.). Solo dar en aceptar.

Ver archivos erróneos: permite ver las pruebas que dieron un error (imagen 4.9).

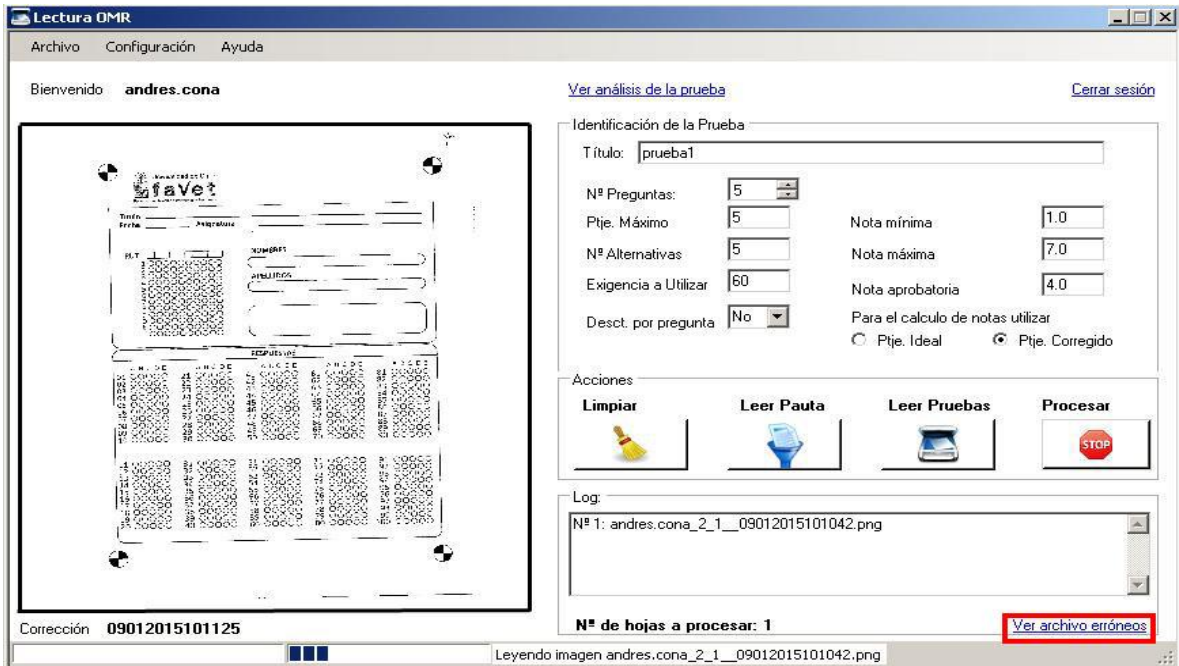


Imagen 4.9

Una vez oprimido aparecerán los archivos en una ventana, mostrada en la imagen 5.1:

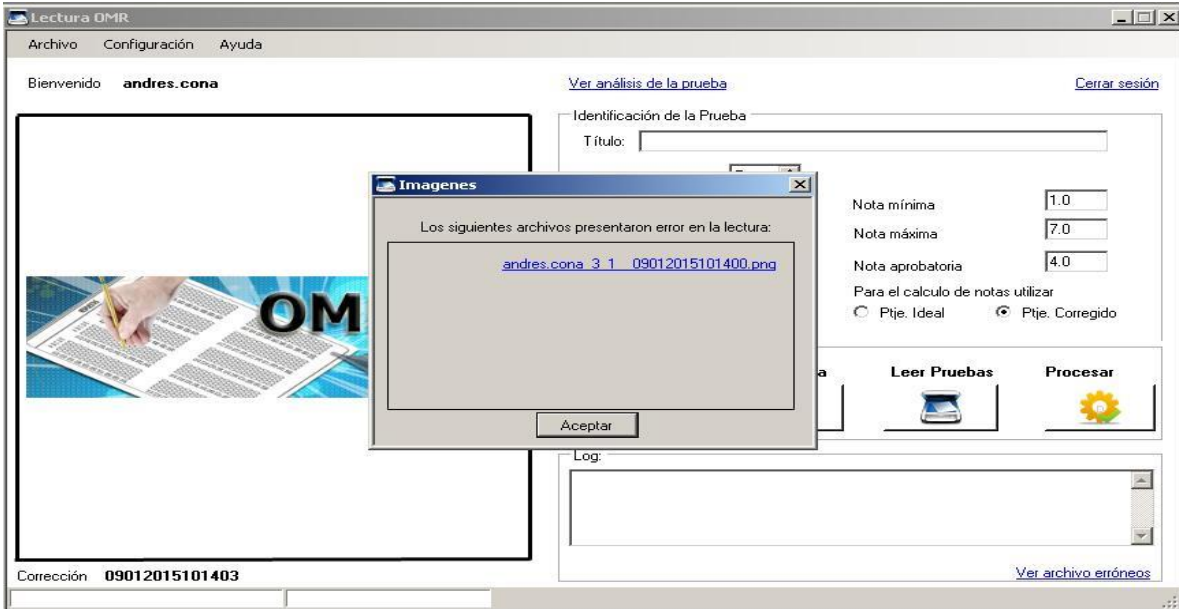


Imagen 5.1

Estas pruebas que aparecen en esta ventana no fueron almacenados en la base de datos, por lo tanto se deberán ingresar de forma manual (esto se explicara más adelante)

Uso de la web

En este ítem se explicara como ingresar a la parte web y como se debe utilizar.

Para poder ingresar a la web solo se debe presionar el botón “ver análisis de la prueba” (ver imagen 5.2) o si lo va a hacer de forma directa sin iniciar sesión presionar el link mostrado en la imagen 3.1 y explicado en el punto 1 de esa misma imagen.

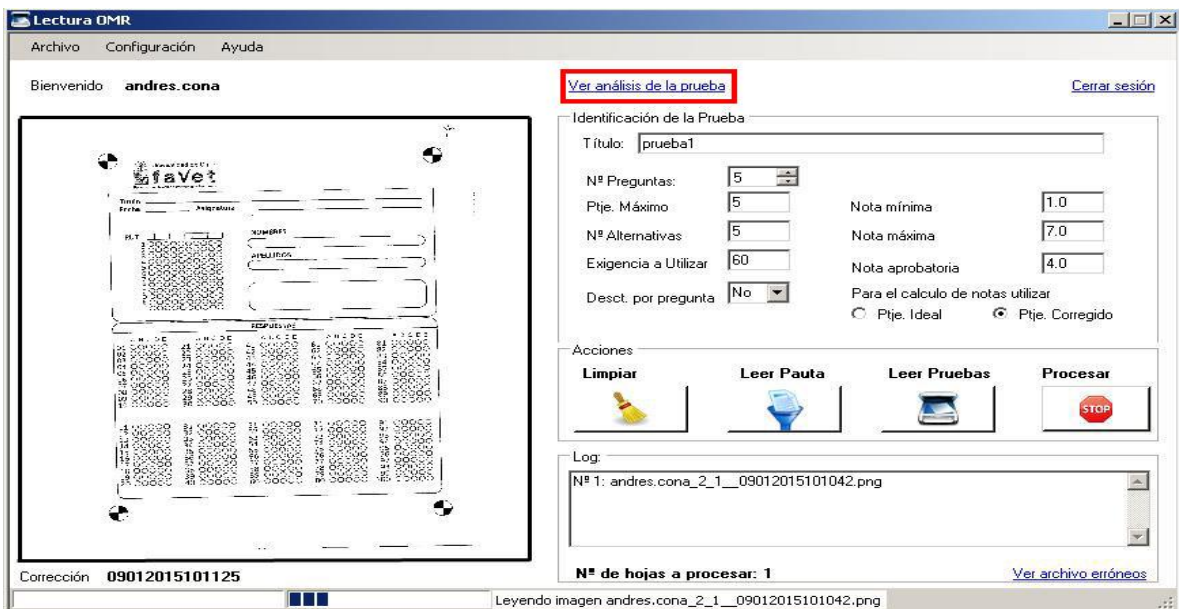


Imagen 5.2

Una vez presionado el botón “ver análisis de la prueba” se le redireccionara a una pagina web mostrada en la imagen 5.3.

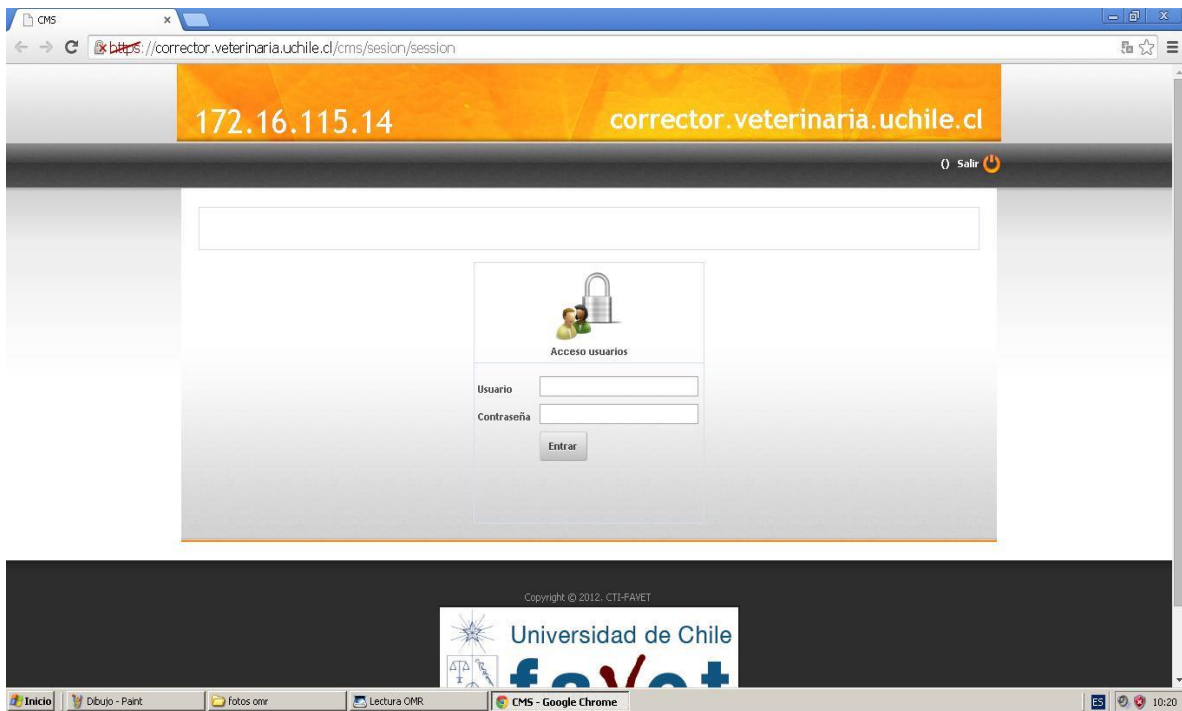


Imagen 5.3

El nombre de usuario y la contraseña son las mismas con las que se inició en la aplicación. Una vez iniciada la sesión se mostrara la siguiente pantalla(imagen 5.4):

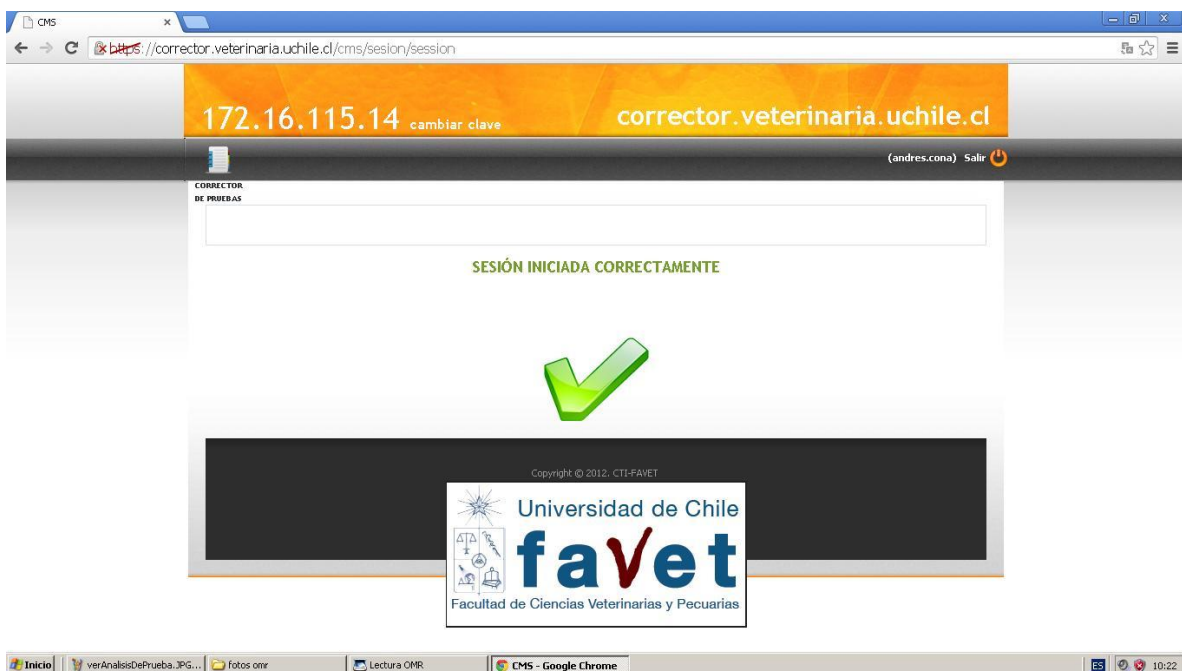
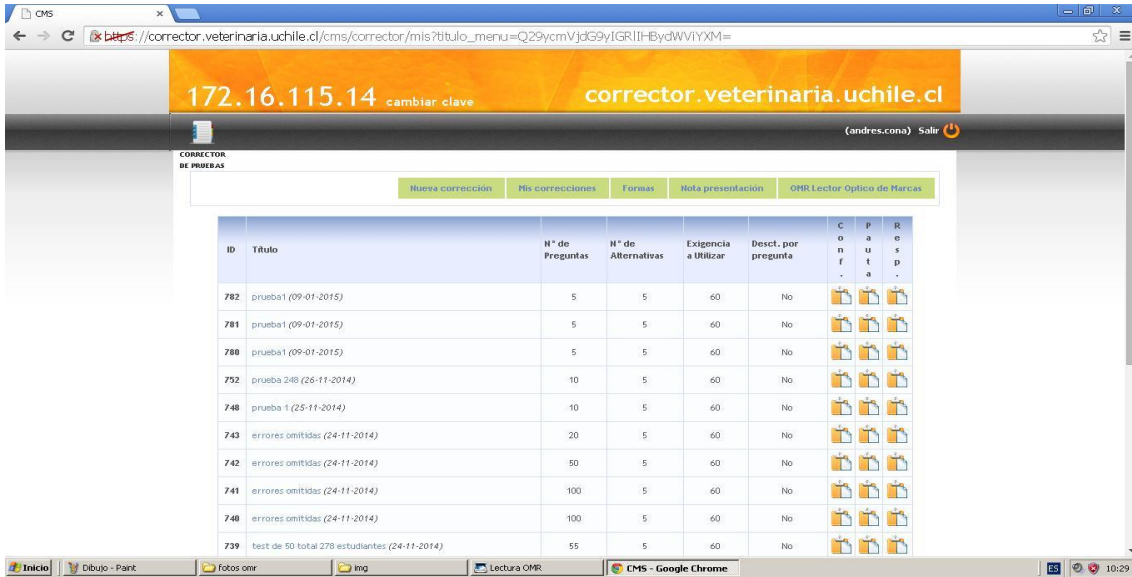


Imagen 5.3

Después de ya haber ingresado oprimir botón “corrector de pruebas” ubicado en la parte superior izquierda de la pantalla.

Una vez presionado se visualizaran todas las pruebas ya corregidas siendo la de más arriba la más reciente y la de más abajo la más antigua. (imagen 5.4)



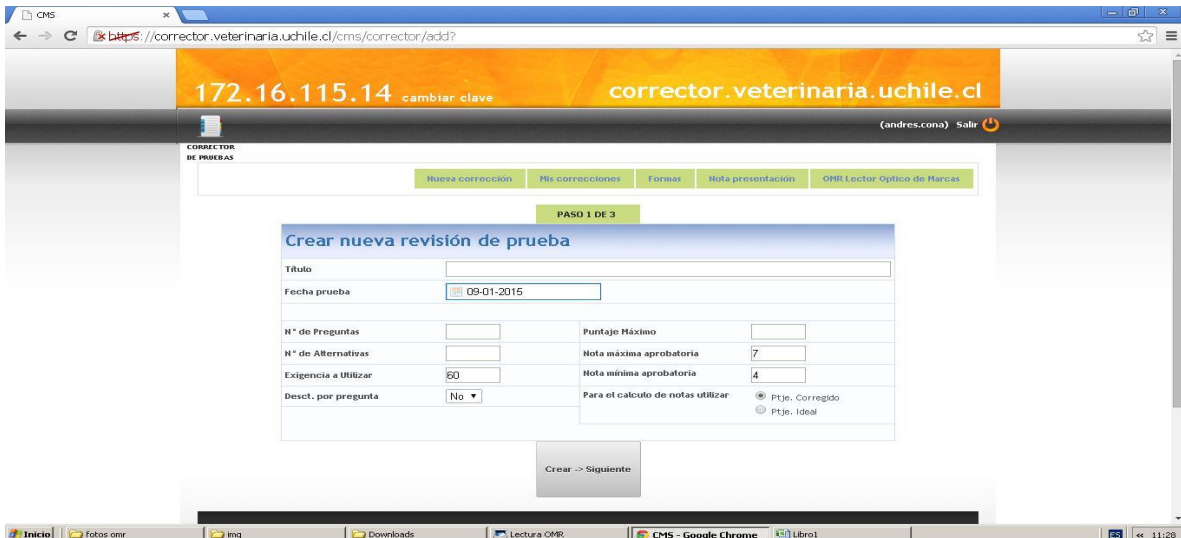
The screenshot shows a web browser window with the URL `https://corrector.veterinaria.uchile.cl/cms/corrector/mis?titulo_menu=Q29ycmVjdG9yIGRlIHBydWVlYXN=`. The page header includes the IP address `172.16.115.14`, a 'cambiar clave' link, and the domain `corrector.veterinaria.uchile.cl`. The user is logged in as 'andres.cona'. The main content area is titled 'CORRECTOR DE PRUEBAS' and features a navigation menu with options: 'Nueva corrección', 'Mis correcciones', 'Formas', 'Nota presentación', and 'OHR Lector Óptico de Marcas'. Below the menu is a table with the following data:

ID	Título	N° de Preguntas	N° de Alternativas	Exigencia a Utilizar	Descr. por pregunta	C	P	R
782	prueba 1 (09-01-2015)	5	5	60	No	o	a	o
781	prueba 1 (09-01-2015)	5	5	60	No	n	u	s
780	prueba 1 (09-01-2015)	5	5	60	No	f	t	p
752	prueba 248 (26-11-2014)	10	5	60	No	.	.	.
748	prueba 1 (25-11-2014)	10	5	60	No			
743	errores omitidas (24-11-2014)	20	5	60	No			
742	errores omitidas (24-11-2014)	50	5	60	No			
741	errores omitidas (24-11-2014)	100	5	60	No			
740	errores omitidas (24-11-2014)	100	5	60	No			
739	test de 50 total 278 estudiantes (24-11-2014)	55	5	60	No			

Imagen 5.4

En esta pantalla también se visualizaran otros elementos que ya se detallaron en su respectivo orden:

1. Nueva corrección: aquí se pueden crear nuevas correcciones en 3 pasos:
 - 1.1. Crear nueva corrección de prueba (imagen 5.5): en esta parte se coloca el título de la corrección, la fecha de la prueba y los datos de corrección de la prueba.



The screenshot shows the 'CORRECTOR DE PRUEBAS' interface at the 'PASO 1 DE 3' stage. The main heading is 'Crear nueva revisión de prueba'. The form contains the following fields and options:

- Título: [Empty text input]
- Fecha prueba: [Date picker showing 09-01-2015]
- N° de Preguntas: [Empty text input]
- N° de Alternativas: [Empty text input]
- Exigencia a Utilizar: [Text input with value 60]
- Descr. por pregunta: [Dropdown menu with 'No' selected]
- Puntaje Máximo: [Empty text input]
- Nota máxima aprobatoria: [Text input with value 7]
- Nota mínima aprobatoria: [Text input with value 4]
- Para el calculo de notas utilizar: [Radio buttons for 'Ptje. Corregido' (selected) and 'Ptje. Ideal']

A 'Crear -> Siguiente' button is located at the bottom of the form.

Imagen 5.5

- 1.2. Crear pauta de corrección: esta parte se puede hacer de 2 formas: ingresar los datos manualmente (imagen 5.6) o subir un archivo con dichos datos (imagen 5.7). en esta parte también se encuentra un archivo de ejemplo.

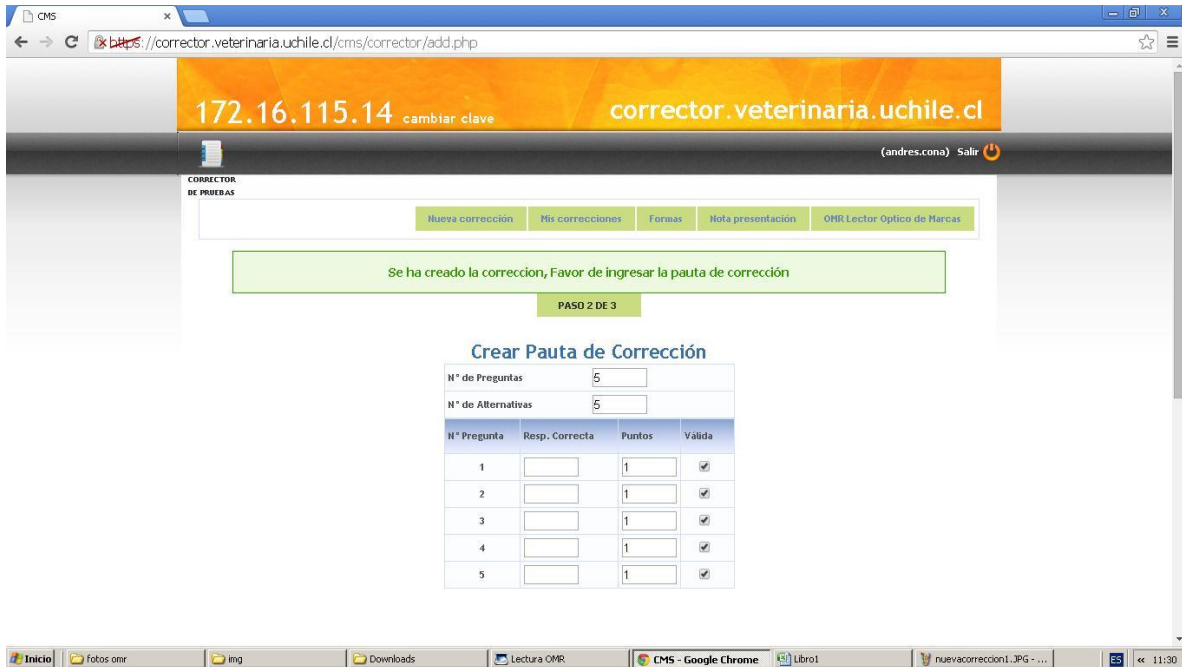


Imagen 5.6

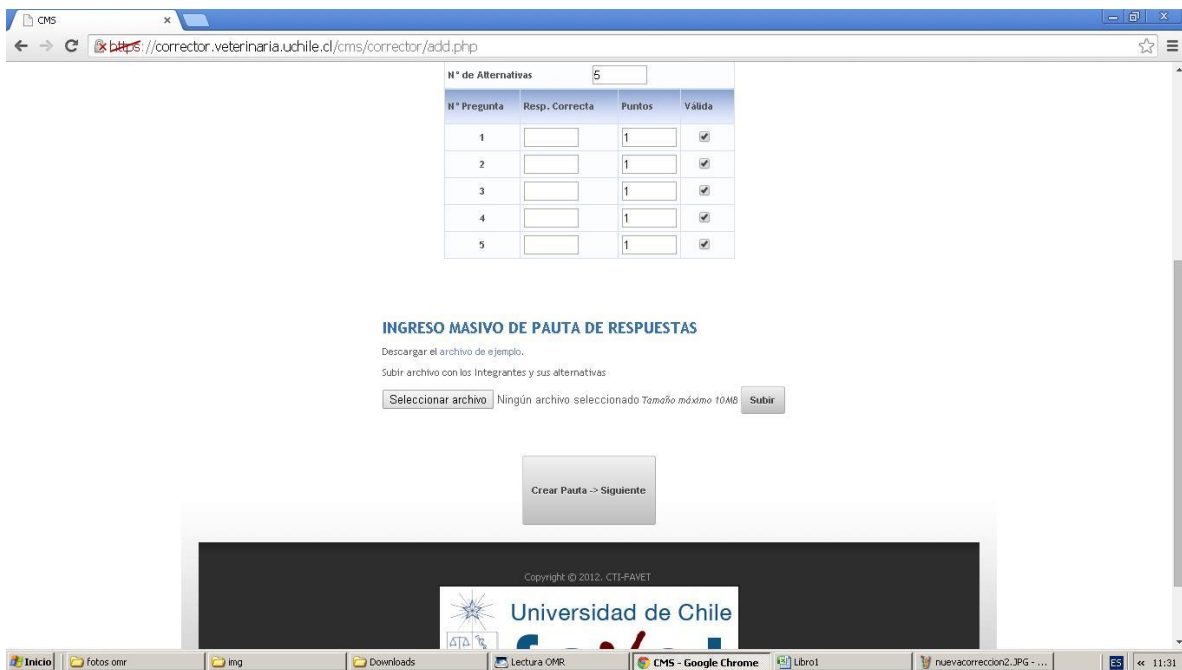


Imagen 5.7

- 1.3. Crear lista de estudiantes (imagen 5.8): en esta última parte, al igual que en el punto 1.2, también se pueden ingresar de dos maneras: de forma manual o mediante un archivo masivo. En esta parte también hay un archivo de ejemplo.

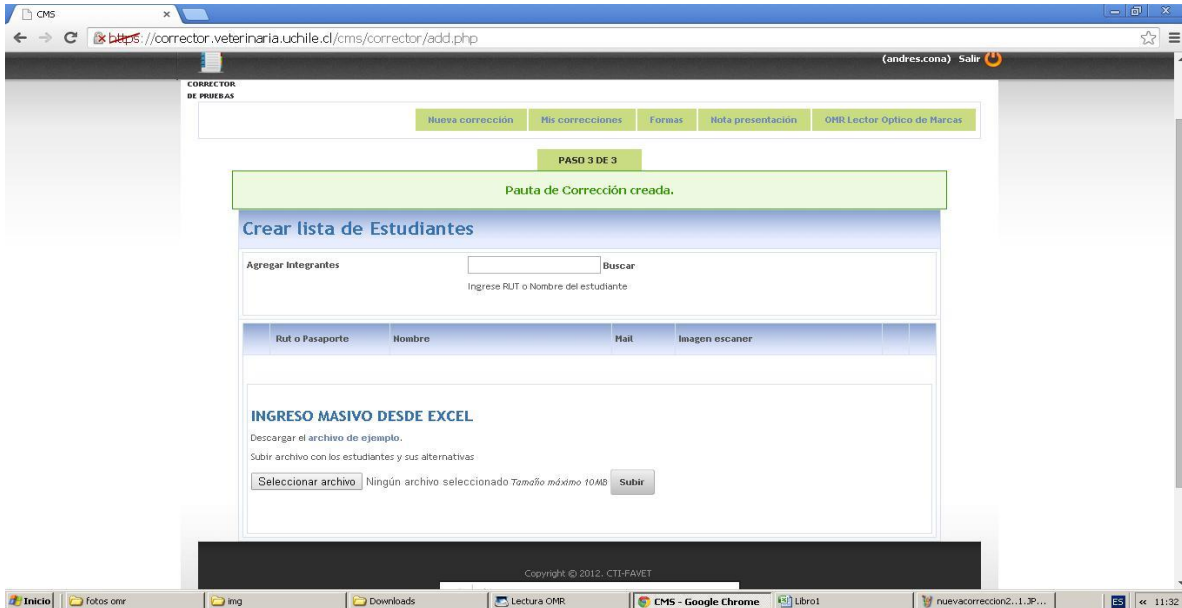


Imagen 5.8

2. Mis correcciones: esta es la pantalla que aparece al presionar el botón “corrector de pruebas”.(imagen 5.4)
3. Omr lector óptico de marcas (imagen 5.9): en esta parte se pueden visualizar 3 cosas:
 - 3.1. Descargar hojas de respuestas: aquí se pueden descargar la hoja de respuesta utilizada por el programa.
 - 3.2. Ver manual de usuario: aquí se puede visualizar este manual.
 - 3.3. Instalar software omr: aquí se puede descargar el software para su instalación (esta instalación solo debe ser hecha por el administrador del sistema)



Imagen 5.9

En “mis correcciones” se pueden visualizar los resultados, eliminar correcciones, modificar pautas, configuración de la prueba y los estudiantes,

1. Modificar configuración de prueba: en la imagen 6.1 se visualiza el botón que se debe presionar para modificar la configuración de la prueba. Aquí se puede modificar las configuraciones de la prueba (puntaje máximo, puntaje mínimo, etc.). también se puede eliminar la corrección completa de la prueba seleccionada (imagen 6.2).

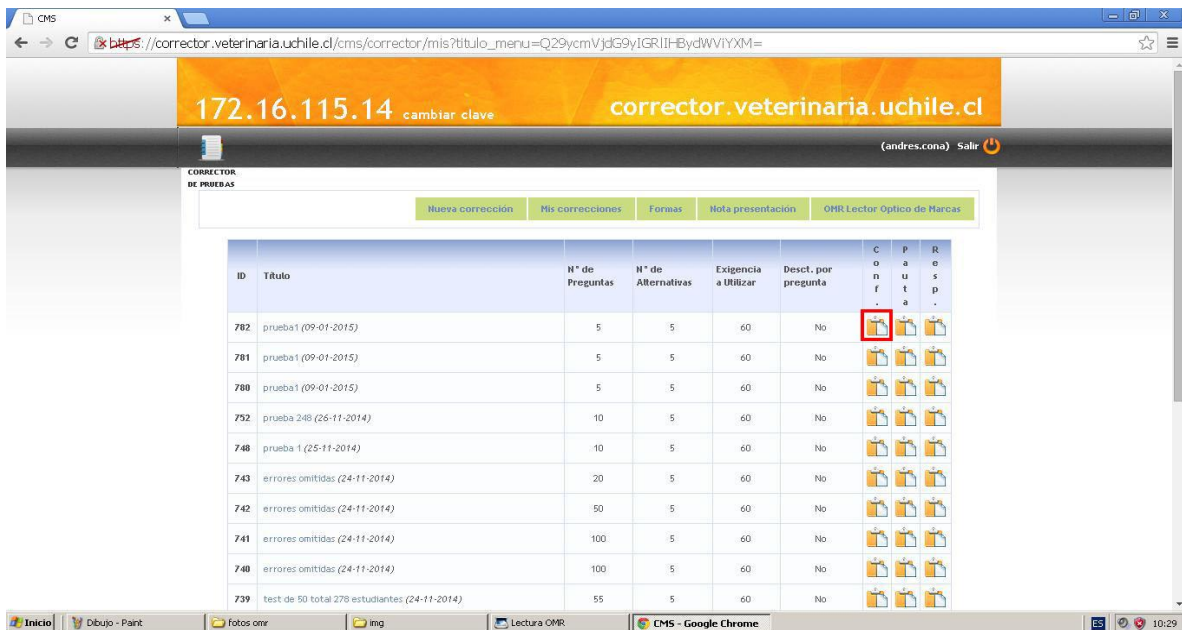


Imagen 6.1

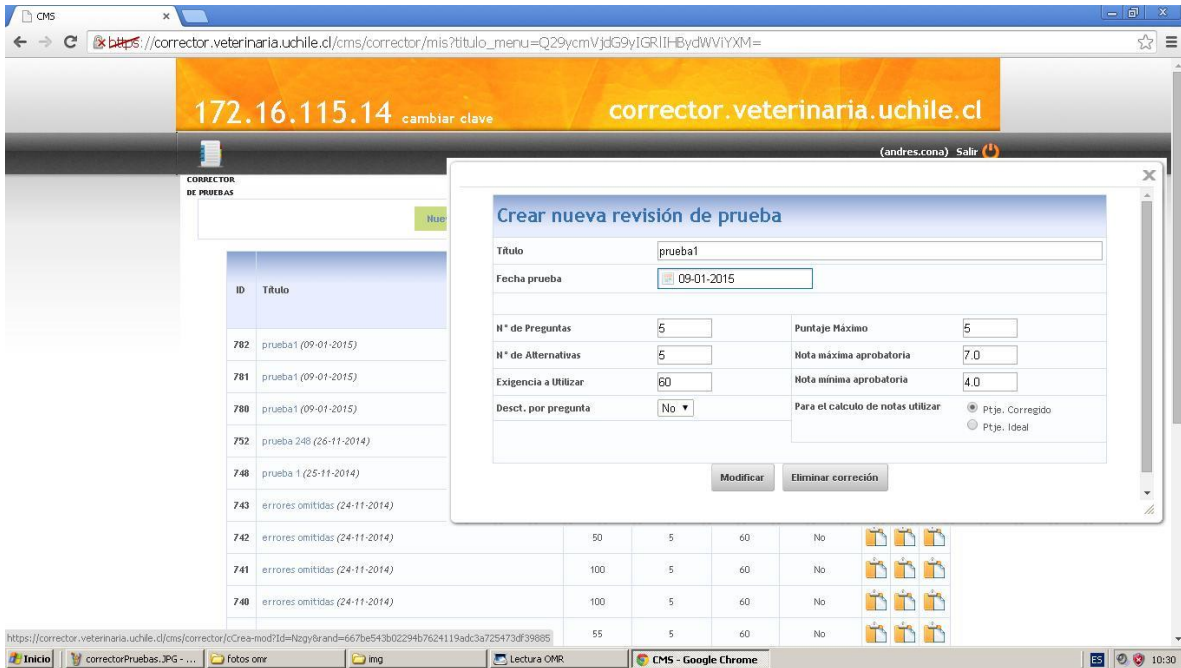


Imagen 6.2

Aparecerá la siguiente pantalla cuando la configuración se ha modificado(imagen 6.3)

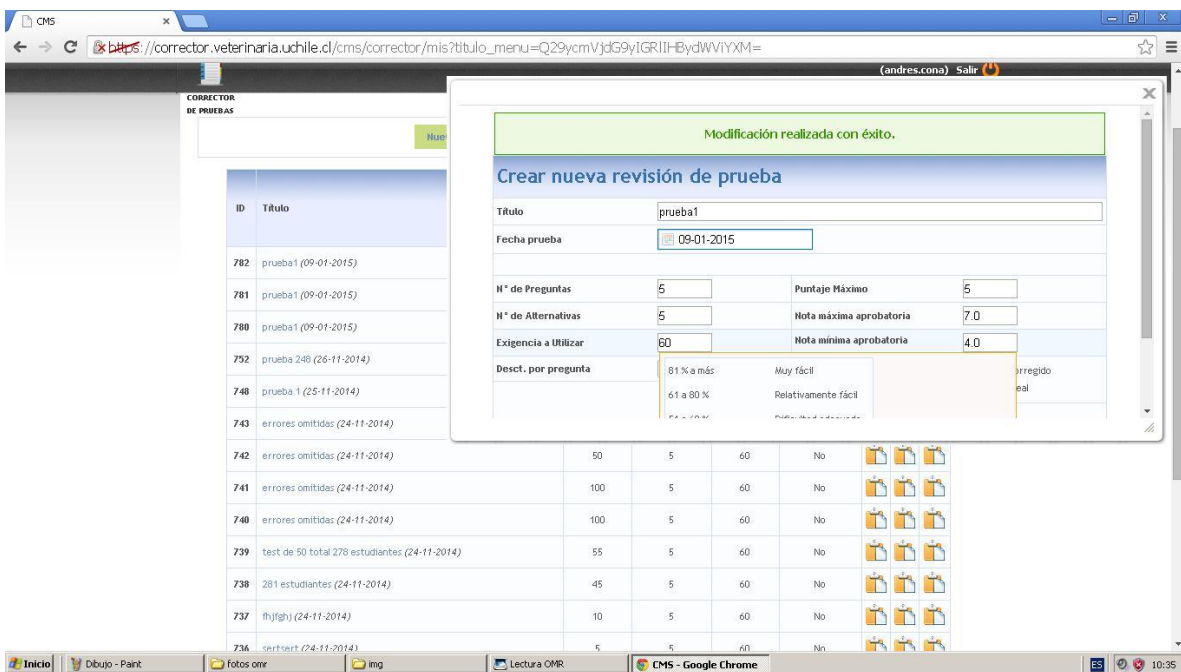


Imagen 6.3

2. Modificar pauta: al igual que en lo anterior explicado aquí se visualiza el botón que se debe presionar para modificar la pauta (imagen 6.4), la pantalla que aparecerá para modificar la pauta (imagen 6.5) y el aviso que saldrá al modificarse exitosamente (imagen 6.6).

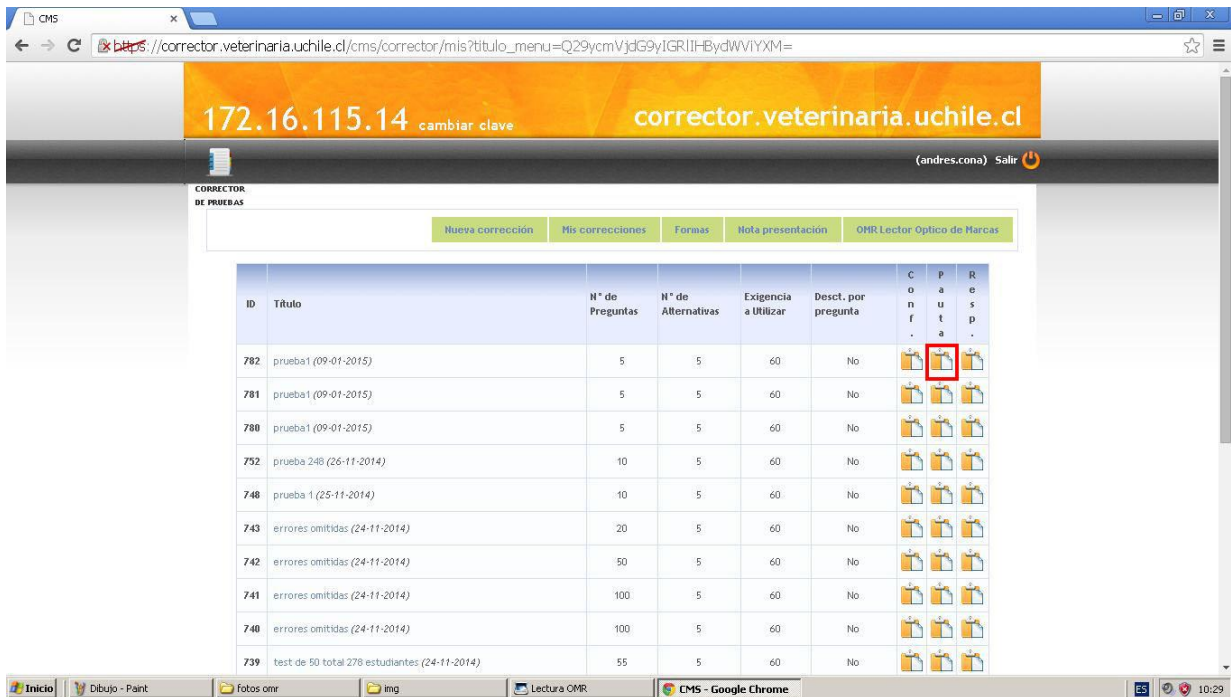


Imagen 6.4

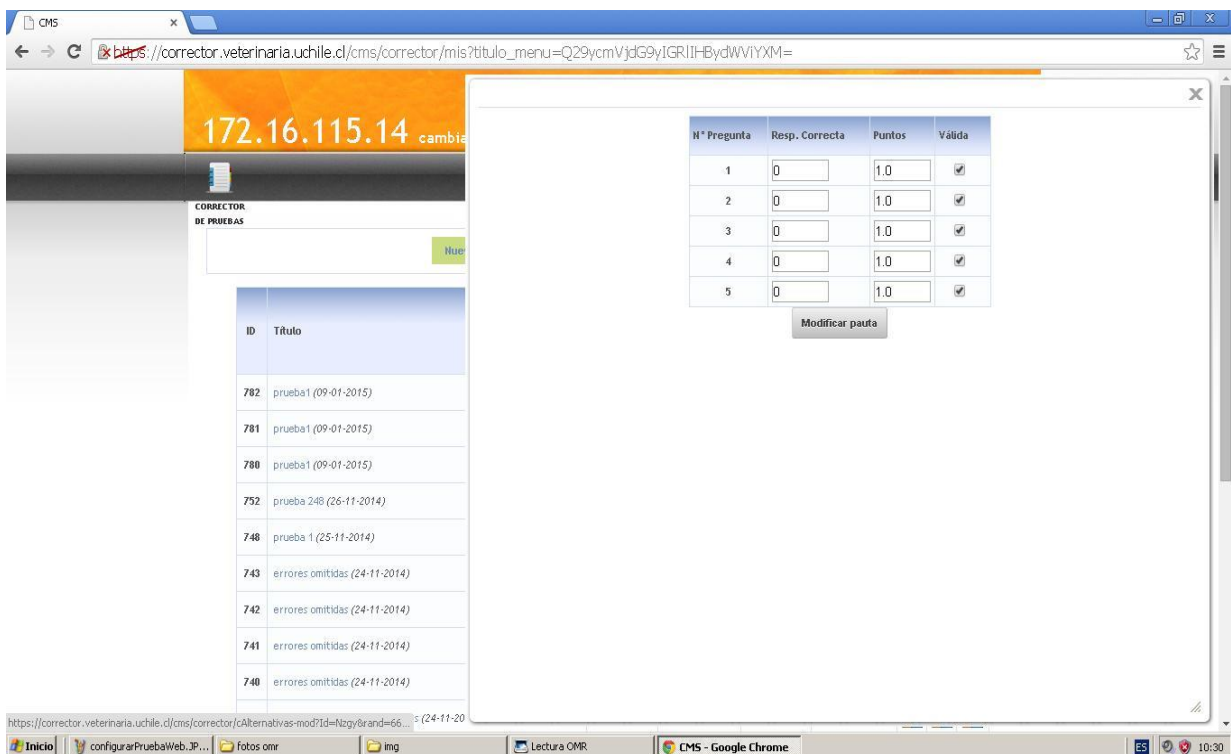


Imagen 6.5

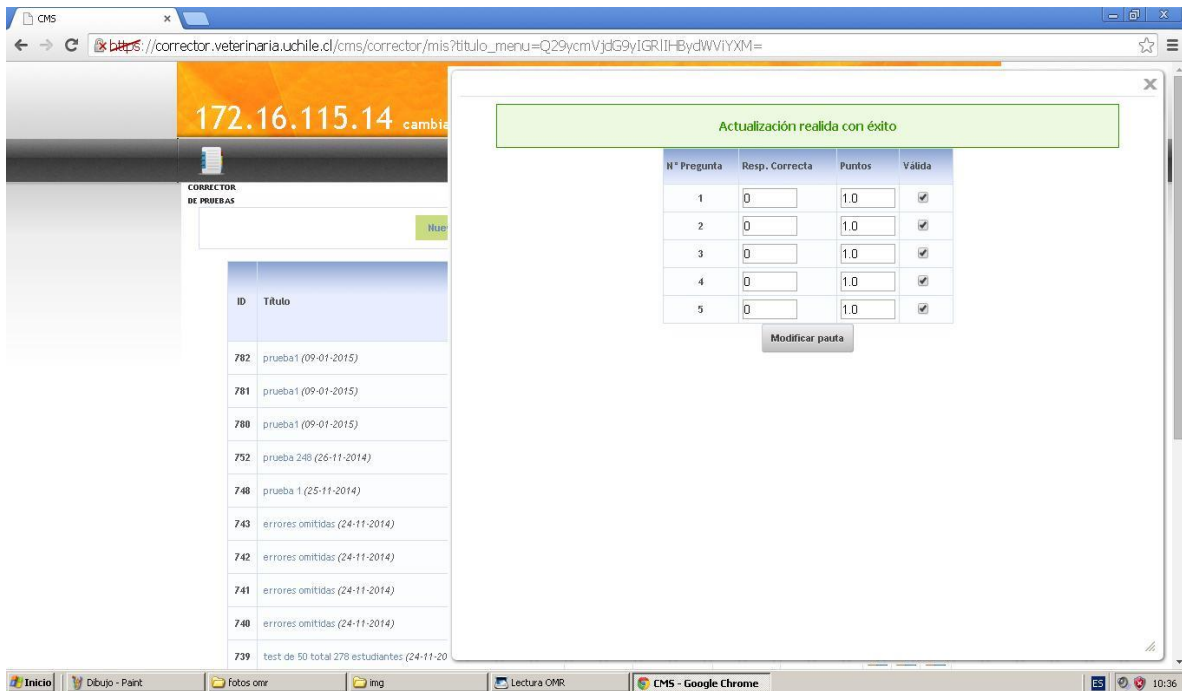


Imagen 6.6

3. Modificar estudiante: en esta parte se pueden visualizar los estudiantes que escribieron mal su rut y la base de datos no lo reconoce. El botón para modificar estos datos es el mostrado en la imagen 6.7:

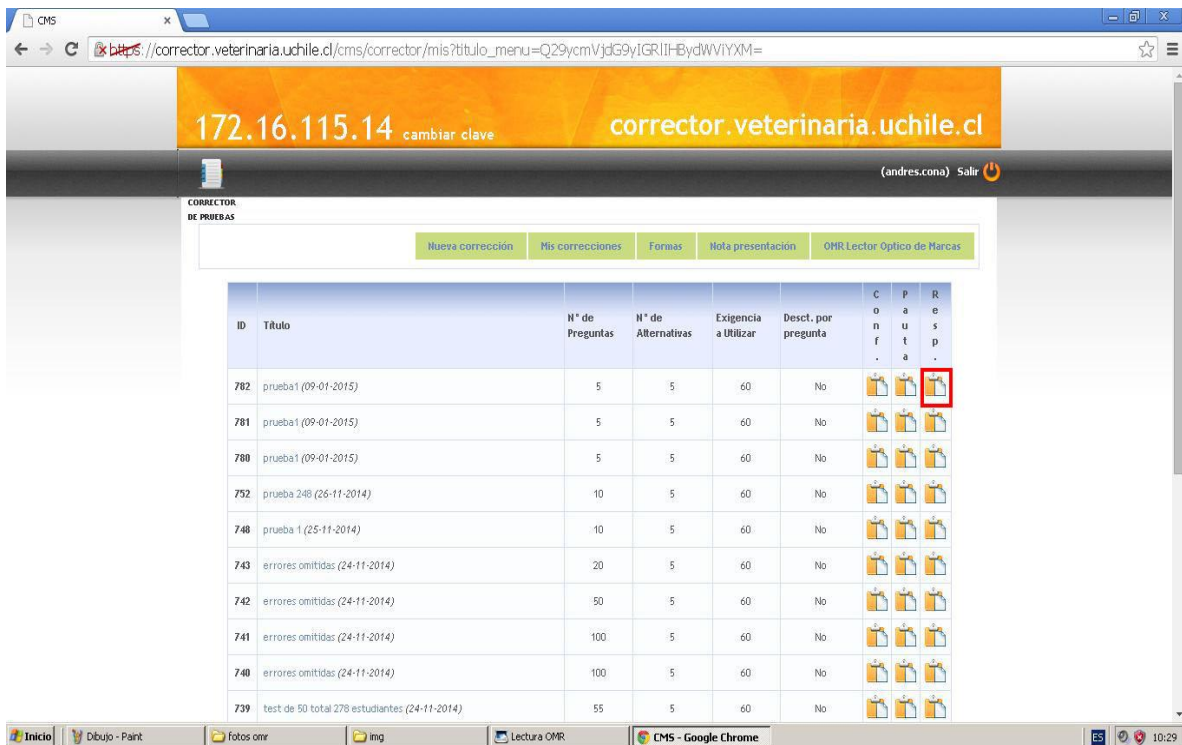


Imagen 6.7

Al ingresar se visualizará una pantalla (imagen 6.8) donde se ven los estudiantes que rindieron la prueba.

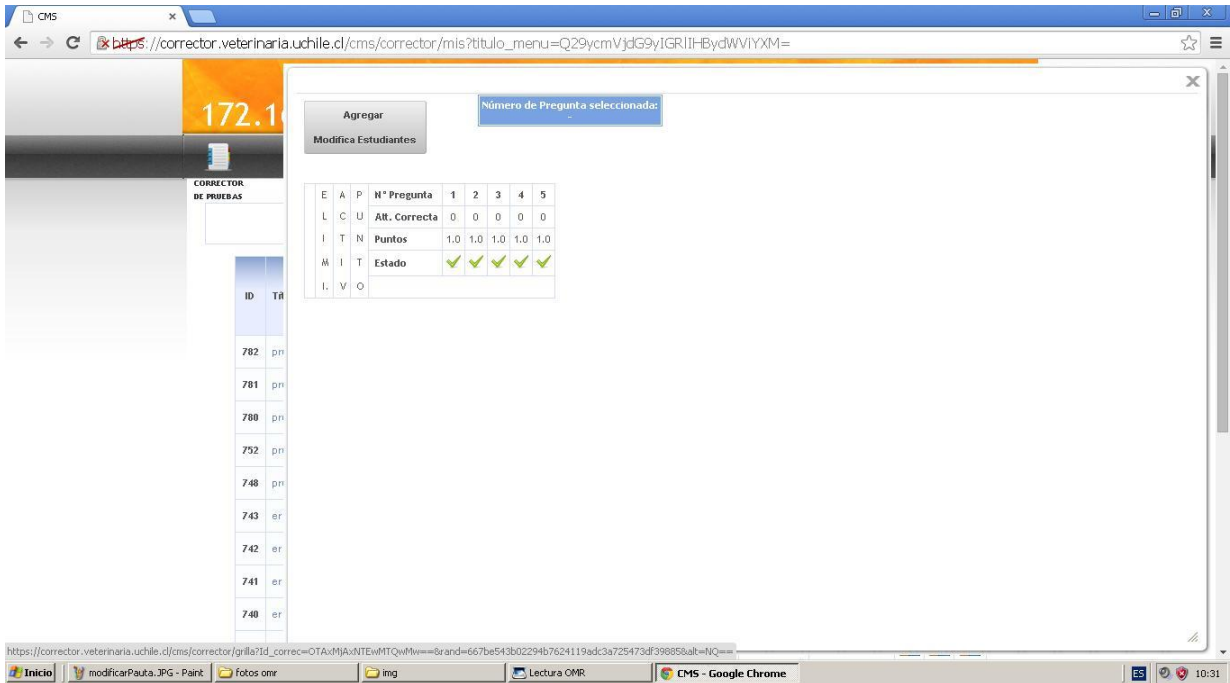


Imagen 6.8

Al presionar el botón de “agregar y modificar estudiantes” aparecerá una lista con los estudiantes quedando los no registrados en primera posición. A estos estudiantes habrá que presionar el botón mostrado en la imagen 6.9. Guiándose por el numero de prueba dirigirse al software, archivo, ver archivos (en el ítem de menú paso 1.2) y buscar la imagen con el mismo numero.

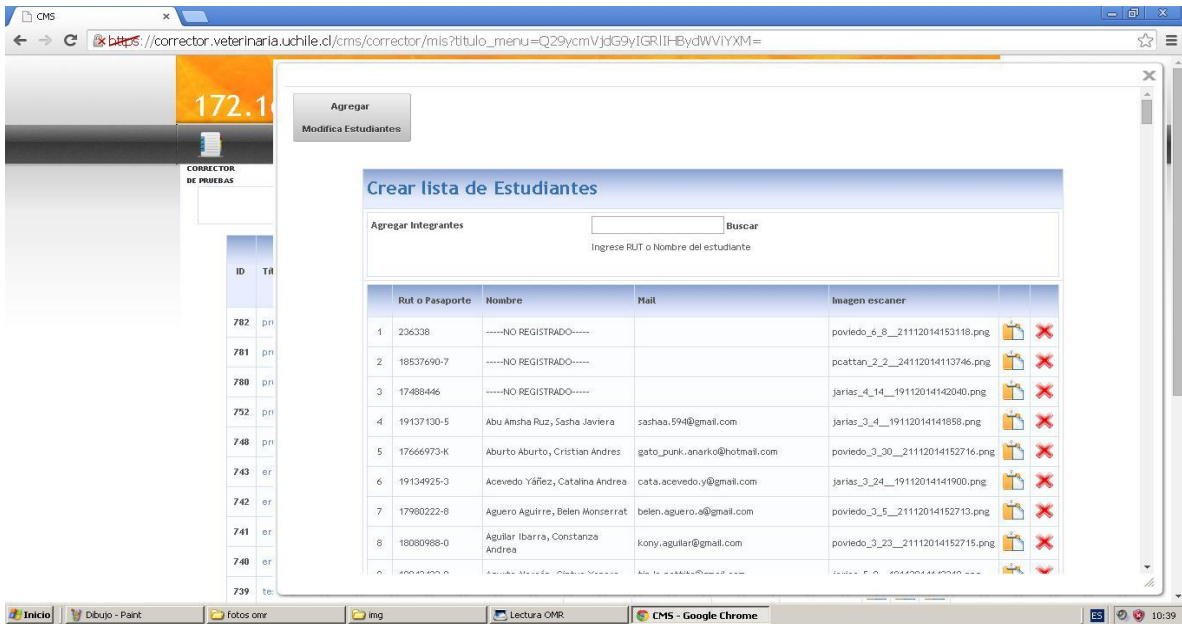


Imagen 6.9

Al presionar el botón aparecerá una ventana con un recuadro donde se debe ingresar el rut de ese alumno encontrado en el archivo buscado en el paso anterior. El nombre del alumno aparecerá debajo, solo se debe dar 2 click al nombre y sera modificado. (imagen 7.1).

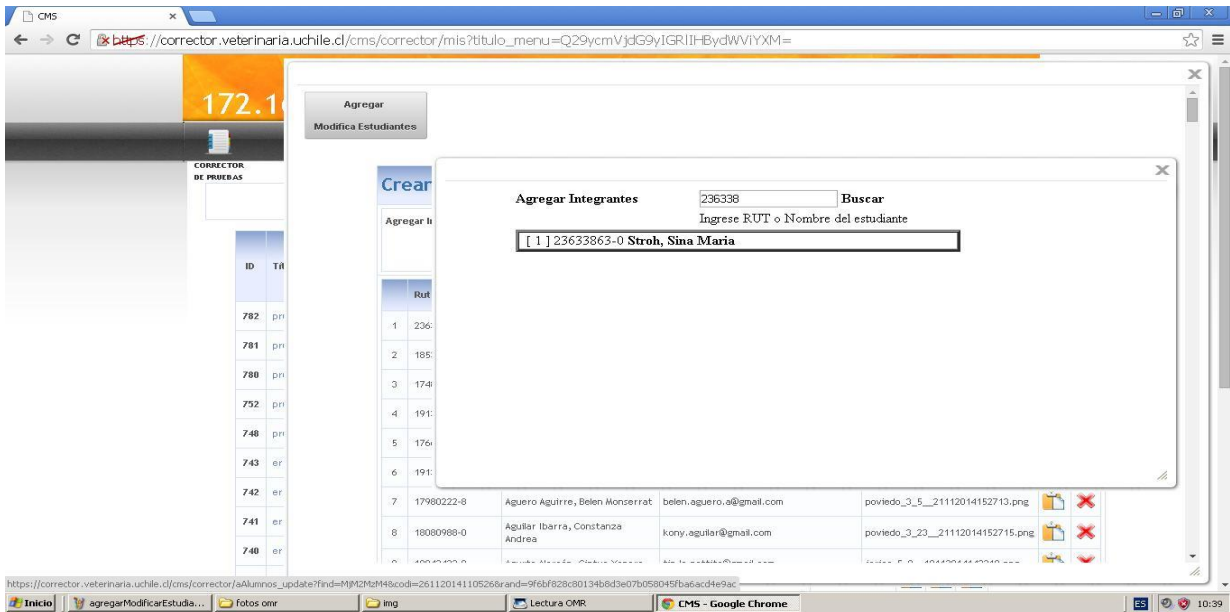


Imagen 7.1

Terminado todos los estudiantes solo queda dar nuevamente en el botón “agregar y modificar estudiantes” para actualizar los datos.

Volviendo a “mis correcciones se debe presionar el nombre de la prueba para ver los resultados de esta. Ver imagen 7.2.

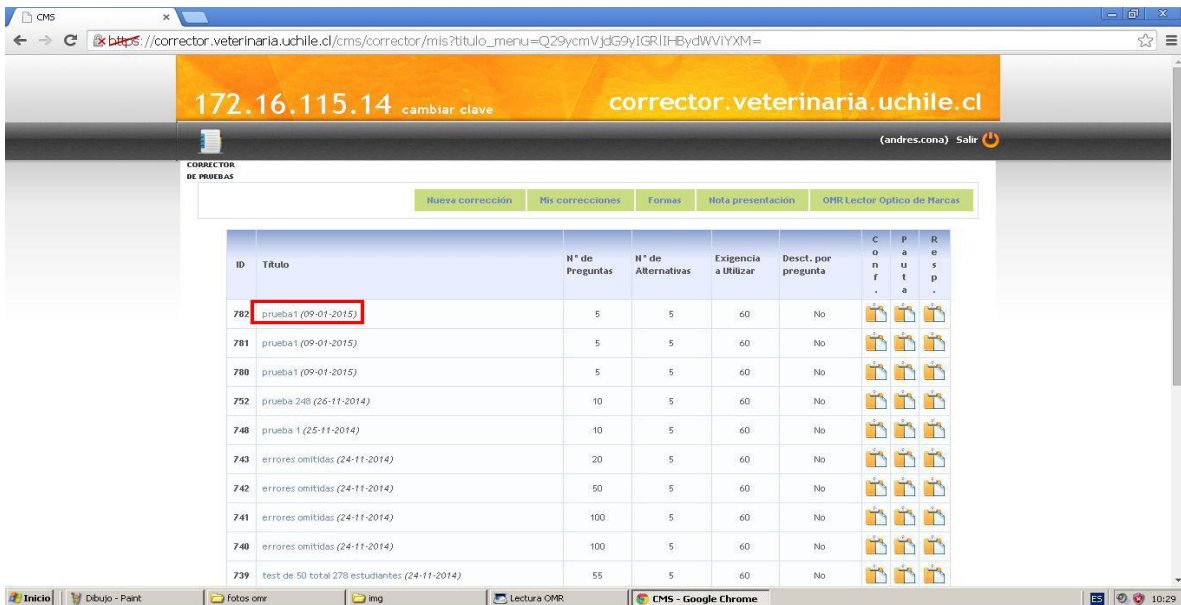


Imagen 7.2

Al presionar el botón aparecerán la configuración de la prueba (imagen 7.3), la lista de los estudiantes con puntaje, nota, etc. (imagen 7.4), la medición de la prueba (imagen 7.5) y el análisis de cada pregunta de la prueba (imagen 7.6).

Mis Correcciones

Título: prueba 1
 Fecha prueba: 25-11-2014
 N° de Preguntas: 10
 N° de Alternativas: 5
 Exigencia a Utilizar: 60%
 Desc. por pregunta: No

Puntaje Máximo: 10
 Nota máxima aprobatoria: 7.0
 Nota mínima aprobatoria: 4.0
 Nota Mínima: 1.0

Utilizar Ptje. Corregido:

Ptje Ideal (preguntas Activas): 10
 Ptje Mx. Obtenido: 4
 Ptje. Correg: 7
 Ptje. Exigencia: 4.2

Preg. Eliminadas: 0
 Ptje Nota 4.0: 4.2 puntos
 Ptje Nota 7.0: 7 puntos

Estudiante	Ptje. Obtenido	Nota	Buenas	Malas	Omt.	Ptos	% Acierto	% Ptje.
1. Araneda Gallardo, Yazmín Alejandra (19321511-4)	1	1.7	1	9	0		14.3 %	10 %
2. Echeverría Castro, Michelé Javiera (19212709-2)	1	1.7	1	9	0		14.3 %	10 %
3. Iriarte Dos Santos, Rodrigo Antonio (16354207-2)	3	3.1	3	7	0		42.9 %	30 %
4. Maldonado Aguilera, Claudia Fernanda (16641865-8)	4	3.9	4	6	0		57.1 %	40 %

Imagen 7.3

Desc. por pregunta: No
 Nota Mínima: 1.0
 Utilizar Ptje. Corregido:

Preg. Eliminadas: 0
 Ptje Nota 4.0: 4.2 puntos
 Ptje Nota 7.0: 7 puntos

Estudiante	Ptje. Obtenido	Nota	Buenas	Malas	Omt.	Ptos	% Acierto	% Ptje.
1. Araneda Gallardo, Yazmín Alejandra (19321511-4)	1	1.7	1	9	0		14.3 %	10 %
2. Echeverría Castro, Michelé Javiera (19212709-2)	1	1.7	1	9	0		14.3 %	10 %
3. Iriarte Dos Santos, Rodrigo Antonio (16354207-2)	3	3.1	3	7	0		42.9 %	30 %
4. Maldonado Aguilera, Claudia Fernanda (16641865-8)	4	3.9	4	6	0		57.1 %	40 %
5. Olguin Riquelme, Camila Francisca (17420763-1)	0	1	0	10	0		0 %	0 %
6. Reyes Zenteno, Humberto Aquiles (16711963-8)	3	3.1	3	7	0		42.9 %	30 %
7. Rodríguez Urrutia, Maximiliano Andres (16614711-5)	3	3.1	3	7	0		42.9 %	30 %
8. Torres Fernandez, Stephani Paulina (16198262-8)	4	3.9	4	6	0		57.1 %	40 %

Incorporar RUT en PDF

Medición

Grado de Dificultad de la Prueba: 34 % Relativamente difícil
 Índice de Discriminación de la Prueba: 25 % Regular índice de discriminación

Primer Mejor Puntaje: Maldonado Aguilera, Claudia Fernanda (16641865-8) Ptje: 4 Nota: 3.9
 Segundo Mejor Puntaje: Torres Fernandez, Stephani Paulina (16198262-8) Ptje: 4 Nota: 3.9

Imagen 7.4

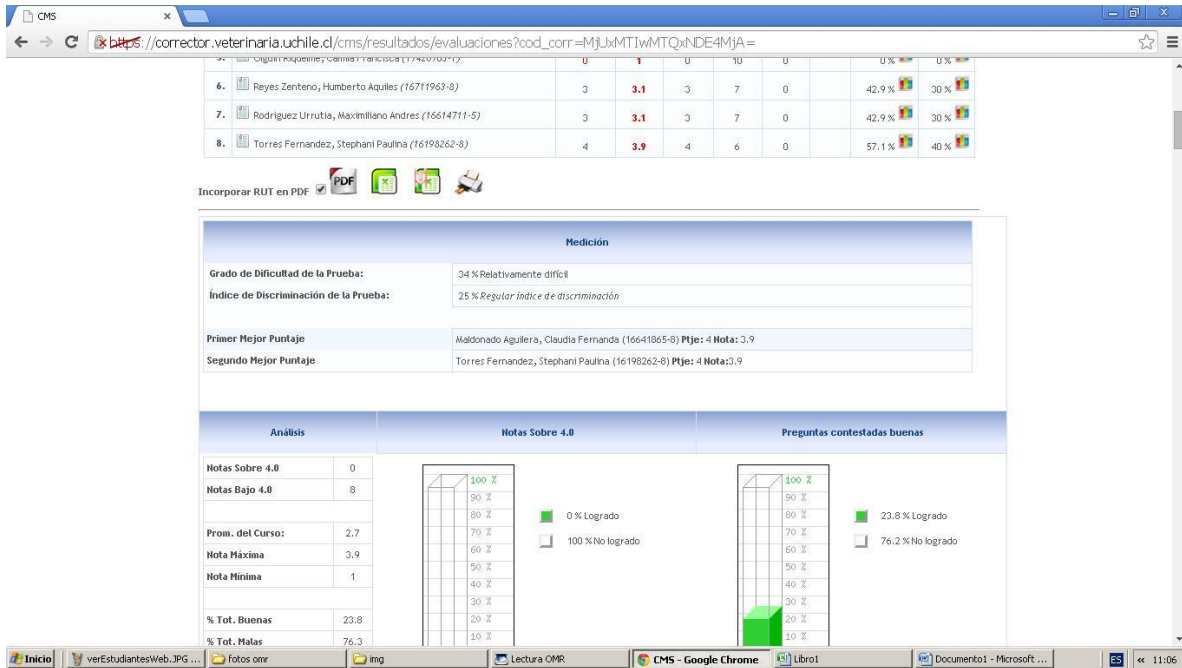


Imagen 7.5

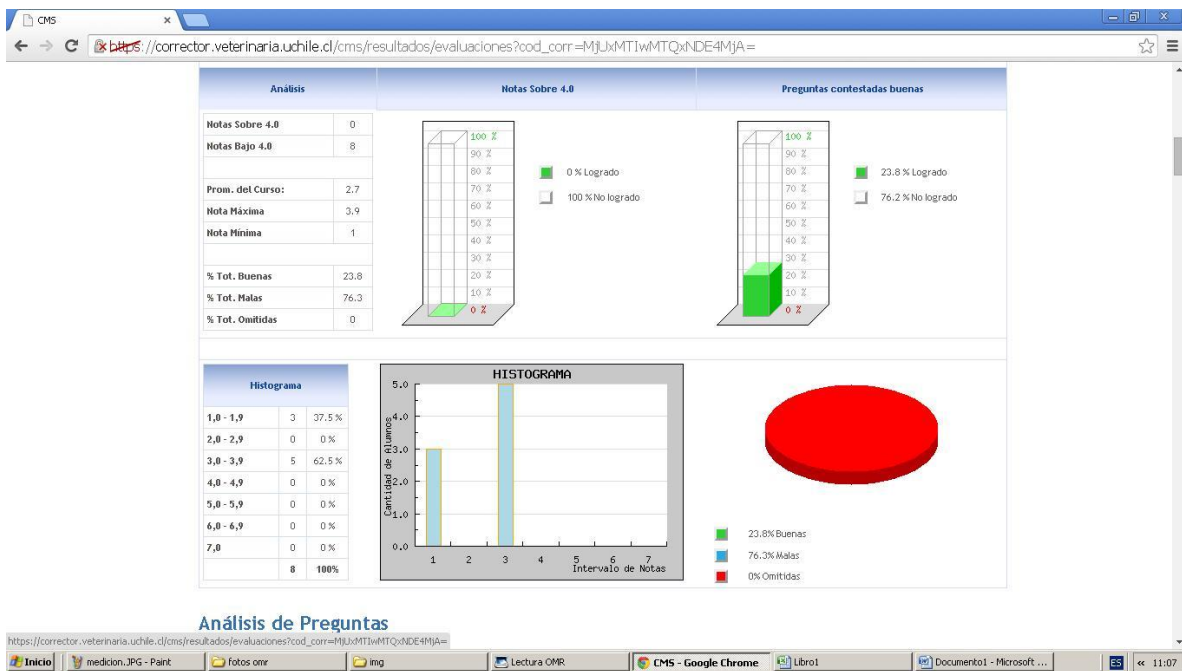


Imagen 7.6

Nota: al pie de la lista de estudiantes se puede descargar los datos de la prueba en pdf, en Excel, en Excel listo para subir de forma masiva en ucursos o imprimirlos.

Para cerrar la sesión solo debe presionar “salir” en la página web (imagen 7.7), ubicado en el sector superior derecho de la pantalla y en el software solo debe apretar “cerrar sesión” para salir (imagen 7.8).

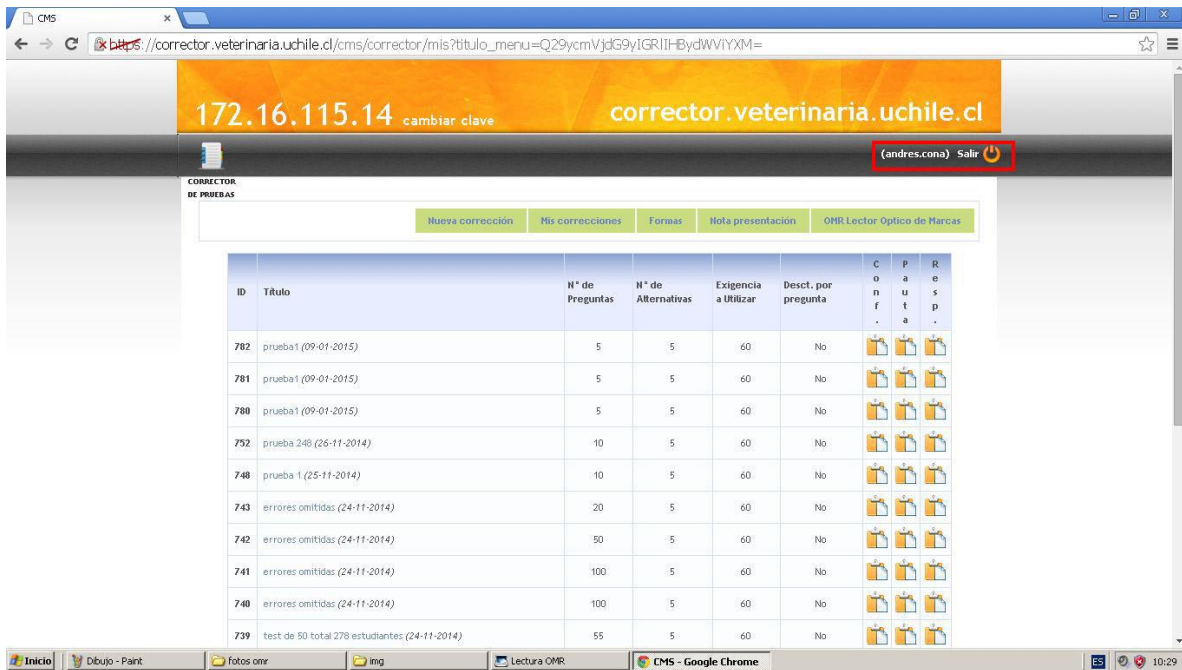


Imagen 7.7

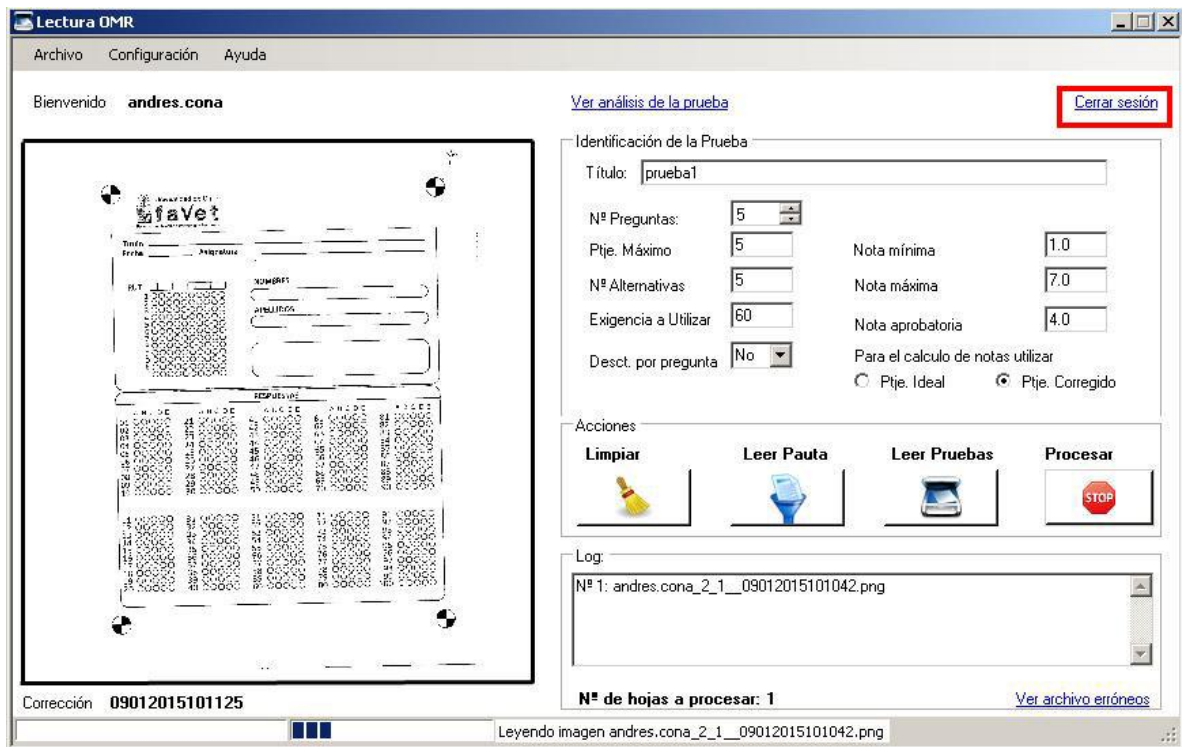


Imagen 7.8